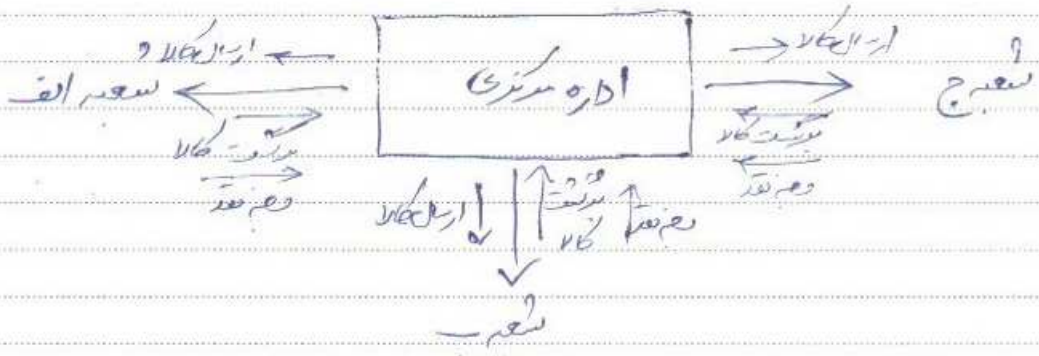


- حسابداری است - بسیاری از روش‌های تجاری نزدیک محبت و سبب به هم بازار است و در فروش و خرید
مورد است اقدام به اصلاح افتتاح فروشگاهی‌های خود روشی در اصلاح کشور می‌باشد که از آن می‌توان
می‌توان به روش‌های زیر تجزیه‌ای باشد رفته اشاره کرد.



- سیستم حسابداری شعبه ۲ طریق امکان پذیر است: ۱- شعبه غیر مستقل (سیستم متمرکز) :
در این حالت علم مدارک و در مدارهای مالی شعبه در دفتر اداری متمرکز است و محاسباتی شود.
۲- شعبه مستقل (سیستم غیر متمرکز) : در حالت شعبه دارای دفتر مستقل بوده در محاسبات و مدارهای
در دفتر خود است و مدارهای در دفتر خود بوده مالی محبت شعبه صورت مالی ترس حساب
محاسبات شعبه به مرکز ارسال می‌کند.

بر این حسابی محبت مدارهای محاسباتی از این سیستم به ۳ روش امکان پذیر است:
۱- بروی جای تمام شده ۲- بروی جای تمام شده + چند مورد ۳- بروی تمام شده

۱- روشی برای تمام شده در این روش برای محاسبات شعبه حسابی از این روش
محاسباتی متمرکز محاسباتی می‌شود. ۱- محاسبات ۲- محاسباتی به شعبه ۳- محاسباتی به شعبه
۴- محاسباتی از شعبه

کل آب اقیانوس هم نمی تواند قایق را غرق کند، مگر اینکه در آن رخنه کند.

مجموعت حسابداری مربوط به شعبه در این سال تمام شده به صورت زیر است:

۱- ثبت کتای ارسالی از مرکز به شعبه:

کتای شعبه X

کتای ارسالی به شعبه X

۲- برگشت کتای از شعبه به مرکز:

کتای ارسالی به شعبه X

کتای شعبه X

۳- خزین کتای: نقد ← مخزن نقد X

کتای شعبه X

ح. درخت X

مخزن نقد X
ح. درخت X

کتای شعبه X

کتای شعبه X

۴- برگشت خزین کتای:

نقد / کتای شعبه X

مخزن نقد X

کتای شعبه X

مخزن نقد X

ح. درخت X

ح. د. (بدهکاران) X

کتای شعبه X

از فشار زندگی نترسید. به یاد داشته باشید فشار، توده ذغال سنگ را به الماس تبدیل می کند.

عید نوروز (تعطیل) - هجوم مأموران ستم شاهی پهلوی به مدرسه فیضیه قم

۵- تخفیفات اعطای بی مستاران: (بیش فروش، زودس، نس)

وزن های نسب X

ع.د.م. در حکاران نسب X

۶- تخفیفات نغدی اعطای بی مستاران: (بم عقد عقبی بودن کتان)

کتاب نسب X

ع.د.م. نسب X

۷- مطالب موفقت نامه:

وزن های نسب X

ع.د.م. در حکاران نسب X

عید نوروز (تعطیل)

24 March 2017

Friday

۸- سروراهت وزن های نسب:

وزن های نسب X

وم نقد X

۹- موه درانسن از بد حکاران نسب:

وم نقد X

ع.د.م. نسب X

۱- شب موه دران حکای اول دوره: ماهدت نسب نظر

کتاب نسب X

ع.د.م. موه دران که لا نوز حوزوز نسب منتر حوزون م که

م که اول دوره

بزرگ ترین دشمن تو بهترین دوست توست، زیرا اوست که به تو انگیزه پیشرفت و پویا می دهد. اول دوره است

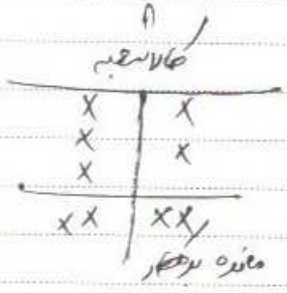
عید نوروز (تعطیل)

(۱۴)

۱۱- سبب سوختن کلاسیک در ماهیچه

م کلاسیک در ماهیچه

کلاسیک



۱۲- سبب حساب کلاسیک

انف به اثر مانده بر صفا داشته باشد:

خدمت سودوزیان

کلاسیک

ب به اثر مانده بر صفا داشته باشد:

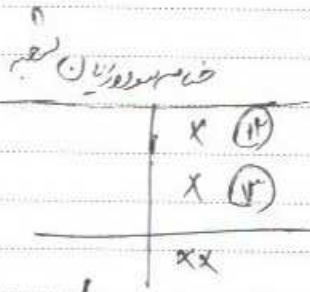
کلاسیک

خدمت سودوزیان

۱۳- سبب حساب هزینه جاری

خدمت سودوزیان

هزینه



۱۴- سبب حساب خدمت سودوزیان

خدمت سودوزیان

مانده بر صفا → خدمت سودوزیان

یک شمع روشن می تواند هزاران شمع خاموش را روشن کند و ذره ای از نورش کاسته نشود.



۲۷ جمادی الثانی ۱۴۳۸

26 March 2017

حساب سود و زیان شعبه

حساب سود و زیان شعبه X

(۱۱) X	X (۱۳)
XX	
مانده بستانکار	

حساب سود و زیان مرکز X

۱۵- سنج حساب کالا ارسالی به شعبه:

(۱) X	X (۲)
۱۰۰	۲۰
XX ۱۰۰	
مانده بستانکار	

کالا ارسالی به شعبه X

حساب سود و زیان مرکز

* **نکته:** در بررسی جای تمام شده مانده حساب کالای شعبه نشاندهنده سود و زیان ناخالص شعبه می باشد و مانده حساب حساب سود و زیان شعبه نشاندهنده سود و زیان ناخالص می باشد.

- مثال ← شرکت فرزاد شعبه ای در شهرستان بروجرد دارد محصولات خود را به جای تمام شده به حساب شعبه منظور می کند. عملیات حسابگری مربوط به شعبه در دفاتر اداری مرکزی انجام می شود. اطلاعات زیر ارسال ۱۳۹۶ در ارتباط با شعبه فرزاد در دست می باشد:
- ت موجودی کالا شعبه در ابتدای سال ۸۰۰۰۰۰۰۰ -
 - کالای ارسالی به شعبه ۵۰۰۰۰۰۰۰ -
 - کالای برگشت از شعبه مرکز ۲۵۰۰۰۰۰۰ -
 - فرزاد حساب نقدی ۲۲۰۰۰۰۰۰ -
 - فرزاد حساب نقدی ۲۰۰۰۰۰۰۰ -
 - فرزاد حساب نقدی ۲۰۰۰۰۰۰۰ -
 - فرزاد حساب نقدی ۲۰۰۰۰۰۰۰ -
 - فرزاد حساب نقدی ۲۰۰۰۰۰۰۰ -
 - فرزاد حساب نقدی ۲۰۰۰۰۰۰۰ -

از سنگ هایی که بر سر رهاقتن قرار دارند برای خودتان پلکان بسازید.

(۴)

۱۳۹۶/۱/۷

مطابق - سوخت بنوع ۱۴۱۰۰۰۰

موجودی کالای بنوع در بهار ۲۵۱۰۰۰۰۰

مصرفات ← ۱ - ثبت عیدات مربوط به بنوع در همین لیست همان مربوط به بنوع حساب عالی

بنوع در دفاتر روزنامه ۲ - تنظیم حساب کار بنوع در دفتر کل

۱ - کالای بنوع ۵۱۰۰۰۰۰ } (۵) کالای بنوع ۳۰۱۰۰۰۰۰

کالای ایرانی بنوع ۵۱۰۰۰۰۰۰ } عید بنوع ۳۰۱۰۰۰۰۰

۲ - کالای ایرانی ۲۵۱۰۰۰۰۰ } (۶) هزینه های بنوع ۲۰۱۰۰۰۰۰

کالای بنوع ۲۵۱۰۰۰۰۰ } عید بنوع ۲۰۱۰۰۰۰۰

۳ - مصرفات ۲۲۰۰۰۰۰ } (۷) مصرفات ۲۸۲۰۰۰۰۰

کالای بنوع ۲۲۰۰۰۰۰ } عید بنوع ۲۸۲۰۰۰۰۰

۴ - عید بنوع ۵۱۰۰۰۰۰ } (۸) هزینه های بنوع ۲۰۱۰۰۰۰۰

کالای بنوع ۵۱۰۰۰۰۰ } مصرفات ۲۰۱۰۰۰۰۰

۹ - هزینه های بنوع ۱۴۱۰۰۰۰۰ } (۱۱) کالای بنوع ۴۵۱۰۰۰۰۰

عید بنوع ۱۴۱۰۰۰۰۰ } کالای بنوع ۴۵۱۰۰۰۰۰

۱۰ - کالای بنوع ۸۰۱۰۰۰۰۰ } (۱۰) کالای بنوع ۲۵۱۰۰۰۰۰

م کالای اول دوره ۸۰۱۰۰۰۰۰

کالای بنوع	
۲۵۱۰۰۰۰	۵۱۰۰۰۰۰
۳۴۱۰۰۰۰	۳۰۱۰۰۰۰۰
۵۱۰۰۰۰۰	۸۰۱۰۰۰۰۰
۴۵۱۰۰۰۰	
۸۱۰۰۰۰۰	
۲۰۱۰۰۰۰	

زنان و مردان موفق کسانی هستند که کاملاً باور دارند به دنیا آمده اند تا زندگی بی نظیری داشته باشند ۸۱۰۰۰۰۰

← کلایه بقیه ۲۰۰۰۰۰

← خدمت سودوزیان بقیه ۲۰۰۰۰۰

هزینه های نسیم	
۱۴۰۰۰۰	
۲۰۰۰۰۰	
۷۲۰۰۰۰	
۱۰۶۰۰۰۰	

← خدمت سودوزیان بقیه ۱۲۰۰۰۰

← هزینه نسیم ۱۰۶۰۰۰۰

← خدمت سودوزیان بقیه ۹۴۰۰۰۰

خدمت سودوزیان بقیه	
۲۰۰۰۰۰	۱۰۶۰۰۰۰
۹۴۰۰۰۰	

← خدمت سودوزیان بقیه ۹۴۰۰۰۰

کلایه ارسالی		۴۷۵۰۰۰	کلایه ارسالی
۵۶۰۰۰	۲۵۰۰۰		
۴۷۵۰۰۰			← خدمت سودوزیان بقیه ۴۷۵۰۰۰

توجه: نسبت حسام دارای سهمی در شرکت می باشد و کلایه خود را به حساب عمده برای سهم ارسالی در در حساب ها منظور می کند. مدارک حسام را در حساب عمده شرکت نقد ارسالی می شود. اطمینان حاصل کنید.

در سال ۱۳۸۱

- ← کلایه ارسالی به نسیم ۱۲۰۰۰۰۰ - تخفیف اعلی به نسبت ۱۰۰٪ حساب عمده
- ← کلایه ارسالی از نسیم به مرکز ۱۰۰۰۰۰ - تخفیف نسیم به نسبت ۱۰۰٪
- ← فراموشی حساب نسیم ۱۲۰۰۰۰۰ - و قوه در حساب از بیمه حساب ۴۷۰۰۰۰۰
- ← ارسالی ۵۰۰۰۰۰ - بابت بقیه نسیم ۱۲۰۰۰۰۰
- ← ارسالی از فراموشی نسیم ۲۰۰۰۰۰ - هزینه اجاره - گوش دادن را بیاموز؛ گاهی اوقات فرصت ها بسیار آهسته در می زنند

(۸)

۱- فرزندهای متفرقه ۲۰۱۳

۲- موجودی کلانیه شعبه در استواری سال ۲۰۱۳

۳- در برابری سال ۲۰۱۳

مطلوبه است ← انجام ثبت حساب مربوطه طبق محاسبات اعلام شده در دفتر روزنامه رسمی حسابهای مربوطه

کلانیه شعبه

۴- هزینه های شعبه ۲۰۱۳

۱- کلانیه شعبه ۱۳۰۱۳

۵- در راستی ۲۰۱۳

کلانیه استواری شعبه ۱۳۰۱۳

۶- هزینه ۲۰۱۳

۲- کلانیه استواری ۲۰۱۳

۷- در راستی ۲۰۱۳

کلانیه شعبه ۲۰۱۳

۳- هزینه ۲۰۱۳

۸- هزینه شعبه ۲۰۱۳

کلانیه شعبه ۲۰۱۳

۹- در راستی ۲۰۱۳

۴- در ۲۰۱۳

۱۰- هزینه های شعبه ۲۰۱۳ → ۲۰۱۳ + ۲۰۱۳

کلانیه شعبه ۲۰۱۳

هزینه ۲۰۱۳

۵- کلانیه شعبه ۲۰۱۳

۱۱- کلانیه شعبه ۲۰۱۳

هزینه ۲۰۱۳

۱۲- کلانیه اول دوره ۲۰۱۳

۶- کلانیه شعبه ۱۵۰۱۳

۱۳- کلانیه اول دوره ۲۰۱۳

کلانیه شعبه ۲۰۱۳

در راستی ۱۵۰۱۳

۱ رجب ۱۴۳۸

30 March 2017

کلاس سبک

کلاس سبک ← ۷۶۵۱۰۰۰

خادم سوورزیان سبک ۷۶۵۱۰۰۰

خزانه سبک
۹۰۱۰۰۰
۲۰۰۰۰
۲۲۰۰۰
۱۱۲۰۰۰

خادم سوورزیان سبک ← ۱۲۲۰۰۰

خزانه سبک ۱۲۲۰۰۰

۱۰۰۰۰	۱۲۰۰۰۰
۱۲۰۰۰۰	۲۰۰۰۰
۵۰۰۰۰	۱۵۰۰۰۰
۵۰۰۰۰	۲۰۰۰۰
۱۲۰۰۰۰	۱۱۵۲۵۰۰
۷۶۵۰۰۰	

خادم سوورزیان سبک

خادم سوورزیان سبک ← ۶۲۲۰۰۰

خادم سوورزیان سبک ۶۲۲۰۰۰

۷۶۵۰۰۰	۱۲۲۰۰۰
۶۲۲۰۰۰	

کلاس اداری

کلاس اداری ← ۱۲۰۰۰۰	۱۰۰۰۰۰
	۱۲۰۰۰۰

ولادت حضرت امام محمد باقر (ع) (۵۷ هـ ق)
۱۳۹۶/۱/۱۱

31 March 2017

خادم سوورزیان سبک ۱۲۰۰۰۰

Friday

فروردین

۲ رجب ۱۴۳۸

فصل ← شرکت در الم دارا سبک در امتحان می باشد و کلاس خود را به فضای تمام شده برده است
فصل ارسال در حساب ها منظور می شود. عدم مدارک حسابداری در صورت صورت محاسبه می شود

اطلاعات زیر ارسال ۱۳۸۱ از ارتباط با سبک فروردین در دست می باشد:

- کلاس اداری به سبک - ۲۱-۱-
- کلاس پرسش از سبک به سبک - ۲۰۰۱-
- فوس های نقدی - ۱۰۵۰۰۰-
- سبک - ۷۰۰۱-
- تحفیف اطفال به سبک با بیت کلاس های حساب - ۲۰۰۱-
- خزانه سبک - ۲۰۱-
- تحفیف اطفال به سبک - ۲۰۰۱-

شرکت از فروش های نقدی - ۱۰۰۰۰۰- خودباوری، نخستین راه رسیدن به کامیابی و موفقیت است.

(۱۰)

۱۳۹۶/۱/۱۲

موجودی کلای شعبه در ابتدای دوره - ۳۰۰

موجودی کلای شعبه در پایان دوره - ۶۰۰

مطلوبت ← انجام شده های مربوط به عید شعبه در دفتر روزنامه - ستن حساب های مربوط به کلای شعبه

۸ - وجه نقد - ۵۷۰

۱ - کلای شعبه - ۲۰۰

۵۷۰ - عذریاتی

۲۰۰ - کلای ایرانی شعبه

۹ - هزینه شعبه - ۱۵۰

۲ - کلای ایرانی - ۲۰۰

۱۵۰ - عذریاتی

۲۰۰ - کلای شعبه

۱۰ - هزینه شعبه - ۱۰۰ → ۲۰۰ + ۷۰۰

۴ - وجه نقد - ۱۵۰

۱۰۰ - وجه نقد

۱۵۰ - کلای شعبه

۱۱ - کلای شعبه - ۲۰۰

۵ - عذریاتی - ۷۰۰

۳۰۰ - م ک اول دوره - ۳۰۰

۷۰۰ - کلای شعبه

۱۲ - م ک پایان دوره - ۶۰۰

۵ - کلای شعبه - ۲۰۰

۶۰۰ - کلای شعبه

۲۰۰ - عذریاتی

کلای شعبه

۶ - کلای شعبه - ۵۰۰

۲۰۰ - ۲۰۰

۵۰۰ - وجه نقد

۱,۵۰۰ - ۲۰۰

۷ - هزینه شعبه - ۵۰۰

۷۰۰ - ۵۰۰

۴۰۰ - عذریاتی

۴۰۰ - ۳۰۰

۲۰۰ - ۲,۲۷۰

۴۳۰ -

ذهن آدمی مانند یک چتر نجات است، اگر باز نباشد کار نخواهد کرد.

۴ رجب ۱۴۳۸

2 April 2017

۱۳۹۶/۱/۱۳

ح سودوزبان نسیم

۶۳۰۱-

کالای نسیم

۶۳۰۱-

۱۵۵۱-

۶۳۰۱-

ح سودوزبان نسیم

۴۷۵۱-

حزین نسیم

۴۷۵۱-

ح سودوزبان نسیم

۴۰۱-

۱۵۱-

۱۰۰۱-

۱۵۵۱-

ح سودوزبان مرزبان - ۴۷۵۱

کالای ارشادی

۲۱۰۱-

۲۰۰۱-

۱۵۵۱-

ح سودوزبان نسیم

۱۱۸۰۰۱-

۱۵۵۱-

حزین نسیم

کالای ارشادی - ۱۱۸۰۰۱

ح سودوزبان مرزبان - ۱۱۸۰۰۱

۲- بکار تمام شده به علاوه چند درصد ← الف) فروشهای تمام شده + چند درصد برای ثبت حساب نسیم علاوه بر حساب های کالای نسیم و کالای ارشادی به نسیم حساب امری تحت عنوان حساب نقل کالای نسیم نیز مورد انعقاد قرار می گیرد.

ب) حساب های فروش، بیلان فروش، هزینه ها، مطالبات سوخت شده، تقصیفات اعطایی به مشتریان همانند روش اول (بکار تمام شده) ثبت زده می شود.

ج) هر حسابی که معادلات حساب تبدیل از همان ماهیت ثبت زده می شود در همین حساب به همان تراز برفتمه تا آنکه مبلغ بکار تمام شده ثبت می شود.

(۱۲)

۱۳۹۶/۱/۱۴

۱- شب های اربعین بجای تمام شده + خند زود

ا- شب موجودی اول دوره :

$$\left. \begin{array}{l} \text{طلای نسیم} \times (\text{قیمت لیاضه}) \\ \text{موجودی طلای اول دوره} \times (\text{بجای تمام شده}) \\ \text{تغییر طلای نسیم} \times (\text{خند زود با نام تفاوت}) \end{array} \right\}$$

$$\frac{100}{\text{خند زود} + 100} \times \text{قیمت لیاضه} = \text{قیمت بجای تمام شده}$$

۲- شب موجودی پایان دوره :

$$\left. \begin{array}{l} \text{موجودی طلای پایان دوره} \times (\text{طلای تمام شده}) \\ \text{تغییر طلای نسیم} \times (\text{خند زود}) \\ \text{طلای نسیم} \times (\text{قیمت لیاضه}) \end{array} \right\}$$

$$\text{خند زود} + \text{بجای تمام شده} = \text{قیمت لیاضه}$$

۳- شب طلای اربعانی به نسیم :

$$\left. \begin{array}{l} \text{طلای نسیم} \times (\text{قیمت لیاضه}) \\ \text{طلای اربعانی به نسیم} \times (\text{بجای تمام شده}) \\ \text{تغییر طلای نسیم} \times (\text{خند زود}) \end{array} \right\}$$

۴- شب برگشت طلای اربعانی به نسیم :

$$\left. \begin{array}{l} \text{طلای اربعانی به نسیم} \times (\text{بجای تمام شده}) \\ \text{تغییر طلای نسیم} \times (\text{خند زود}) \\ \text{طلای نسیم} \times (\text{قیمت لیاضه}) \end{array} \right\}$$

۱- ثبت حساب هالم روشن دوم:

لا- ثبت حساب کلاسی نسیم:

اند: اوماند حساب بدھکار باشد: ← (تعدیل کلاسی نسیم) ×
کلاسی نسیم ×

ب- اوماند کبانفا باشد: ← کلاسی نسیم ×

تعدیل کلاسی نسیم ×

۲- ثبت حساب تعدیل کلاسی نسیم:

اند: مانده حساب بدھکار باشد: ← ح لودوزیان نسیم ×

تعدیل کلاسی نسیم ×

ب- مانده حساب کبانفا باشد: ← تعدیل کلاسی نسیم ×

ح لودوزیان نسیم ×

۷- بقیه حساب های باقی مانده دره حین حساب هزینه های نسیم ح لودوزیان و کلاسی

ارسالی به نسیم باشد در تمام حساب عام تده می باشد.

✓ سوال ← صورت کار میزان تسویه حساب در پایان هر سال دارد و محصولات خود را بر مبنای

مقایسه تمام شده + ۲۵٪ حساب تمام منظور می کنند عمدتاً حسابداری هم مربوط به تمام در ظاهر اداری مرکزی انجام می شود. و اطلاعات نیز در سال ۱۳۸۱ در ارتباط با تمام مذکور در دسترس است.

موجودی کلای تسویه در ابتدای سال (بر قیمت پایه) ۱۰۰۱ - به قیمت مقبول بودن کالا

۱- کلای ارسالی به تسویه ۶۰۱ - کلای برش به تسویه (از عمل فروش کلای) ۱۵۱۰۰۰

۱- کلای برش از تسویه به برش ۱۰۱۰۰۰ - تخفیف نقدی اعطای به مشتریان ۸۱۰۰۰

۲- فروش های نقدی تسویه ۲۹۱۰۰۰ - هزینه در قبال خرید کالای ۳۰۱۰۰۰

۳- فروش های غیر ۳۵۸۱۰۰۰ - هزینه های تسویه ۴۰۱۰۰۰

موجودی کلای تسویه در پایان سال به قیمت پایه ۷۰۱۰۰۰

مصروفیت ← ثبت عمدتاً مربوط به تسویه و همچنین ثبت های مربوط به تسویه حساب های تسویه

در دسترس از تسویه در تسویه = $401000 \times \frac{111}{111+25} = 358100$ = حساب تمام شده

۱- کلای تسویه ۷۰۱۰۰۰ حساب تمام شده × ضریب = تسویه کلای

کلای ارسالی به تسویه ۶۰۱۰۰۰ ضریب ۱۱۱ + حساب تمام شده = تسویه تسویه

تسویه کلای تسویه ۱۲۱۰۰۰

۲- کلای ارسالی به تسویه ۸۱۰۰۰ = $101000 \times \frac{111}{111} = 101000$

تسویه کلای تسویه ۲۱۰۰۰

کلای تسویه ۱۰۱۰۰۰

۳- در دسترس ۲۹۰۱۰۰۰

ح در دسترس ۳۵۸۱۰۰۰

مثل یک خرده مند فکر کنید، اما با زبان مردم با آنها ارتباط برقرار کنید.

کلای تسویه ۴۴۸۱۰۰۰

۱ - کلاسنامه (تجدید)

۳ - کلاسنامه

۸۰۰۰ م کلاس اول دوره

۱۵۰۰۰ ع دریا

۲۰۰۰۰ تجدید کلاس

۵ - فرزند

$$۱۰۰۰۰ \times \frac{۱۰۰}{۱۲۵} = ۸۰۰۰۰$$

۱۰۰۰۰ ع دریا

۹ - م کلاس دوره ۵۶۰۰۰ (تجدید)

۶ - فرزند

۱۴۰۰۰ تجدید کلاس

۲۰۰۰۰ ع دریا

۷۰۰۰۰ کلاس

۷ - فرزند

$$۷۰۰۰۰ \times \frac{۱۰۰}{۱۲۵} = ۵۶۰۰۰$$

۲۰۰۰۰ فرزند

7 April 2017

Friday

9 رجب ۱۴۳۸

تجدید کلاس

۱۲۰۰۰	۲۰۰۰
۲۰۰۰	۱۴۰۰۰
۱۳۰۰۰	
۱۵۴۰۰	۱۶۰۰۰
۱۲۷۰۰	

کلاس

۱۰۰۰	۲۰۰۰
۴۴۸۰۰	۱۵۰۰۰
۷۰۰۰	۱۰۰۰۰
۷۲۸۰۰	۷۱۵۰۰۰
۱۳۰۰۰	

۱۱ - تجدید کلاس

۱۰ - کلاس

۱۲۷۰۰۰ خ سود

۱۳ - تجدید کلاس

فرزند

۱۲ - خ سود

۸۰۰۰

۴۰۰۰۰

۴۸۰۰۰ فرزند

۴۸۰۰۰

مدیران اتریش، فرصت می آفرینند و مدیران دنباله رو در انتظار فرصت می نشینند.

۱۳۹۶/۱/۱۹

(۱۶)

کلاس ایرانی		ع سودوزبان	
۴۸۰۰۰	۸۰۰۰۰	۱۳۷۰۰۰	۴۸۰۰۰
۴۷۲۰۰۰		۸۹۰۰۰	
کلاس ایرانی		ع سودوزبان	
۴۷۲۰۰۰		۸۹۰۰۰	

ع سودوزبان ۴۷۲۰۰۰
ع سودوزبان ۸۹۰۰۰
✓ **مقاله** خدمت آفرینان در در این دارد آمار و اطلاعات مربوط به خرید و فروش های نسیم هر ساعت
مردم که کار کرده و نسیم از خود فضای مستقلی ندارند (فانتزی شود)
کلاس ایرانی به نسیم به قیمت ۲۰٪ سود برای نسیم بیا هم می شود
اطلاعات زیر از صورت کتاب های ایرانی نسیم بریدن استخراج شده است:

- ۱- سودی کلاس اول دوره (قیمت بیا هم) ۱۶۸۰۰۰ ۱۰- و عوه ایرانی از نسیم بریدن ۳۰۰۰۰
- ۲- کلاس ایرانی به قیمت بیا هم ۴۸۰۰۰ ۱۱- سودی کلاس اول دوره نسیم (قیمت تمام شده) ۷۰۰۰۰
- ۳- کلاس بورس از نسیم بریدن به قیمت تمام شده ۱۰۰۰۰
- ۴- فروش های نسیم ۲۵۰۰۰
- ۵- فروش های نسیم ۲۰۰۰۰
- ۶- تخفیفات اخطاری به مشتریان از محل فروش ۲۰۰۰۰
- ۷- محاسبات نوبت شده نسیم ۱۵۰۰۰
- ۸- هزینه حقوق کارکنان نسیم (بر اساسی توسط نسیم) ۳۵۰۰۰
- ۹- و عوه نهایی از بهر صفاران نسیم ۱۸۰۰۰

مطلوبت: ثبت عملیات فوق در دفتر روزنامه مکتب و انتقال م حسابها^{۱۵} دفتر من و من حسابها.

۱- و صنفه ۱۸۱۰۰۰

کلاسهای ۴۸۰۰۰

۱۸۱۰۰۰

کلاسهای ایرانی ۲۰۰۰۰

۱- کلاس (مکتب) ۲۰۰۰۰

تجدیل کلاسها ۸۰۰۰۰

کلاس (مکتب) ۲۰۰۰۰

$$۴۸۰۰۰ - x \frac{۱۰}{۱۲} = ۲۰۰۰۰$$

۱۱- کلاسهای ۱۲۸۱۰۰۰

کلاسهای ایرانی ۱۰۰۰۰

۱۴۱۰۰۰

۳- تجدیل کلاسهای ۲۰۰۰۰

۲۸۱۰۰۰

کلاسهای ۱۲۱۰۰۰

$$۱۲۸۱۰۰۰ \times \frac{۱۰}{۱۲} = ۱۰۶۷۰۰۰$$

$$۱۰۰۰۰ + \frac{۱۰۰۰۰}{۲} = ۱۵۰۰۰$$

۱۲- کلاسهای ۷۰۰۰۰

۴- و صنفه ۲۵۰۰۰

۱۴۱۰۰۰

۵- کلاسهای ۲۰۰۰۰

کلاسهای ۲۵۰۰۰

۸۴۱۰۰۰

۶- هزینههای ۲۰۰۰۰

$$۷۰۰۰۰ + \frac{۱۰}{۲} = ۸۴۱۰۰۰$$

۲۰۰۰۰

کلاسهای

۷- هزینههای ۱۵۰۰۰

۱۲۰۰۰

۱۵۰۰۰

۲۵۰۰۰

۲۰۰۰۰

۸- هزینههای ۳۵۰۰۰

۱۴۱۰۰۰

۳۵۰۰۰

۴۵۴۱۰۰

۴۴۸۱۰۰

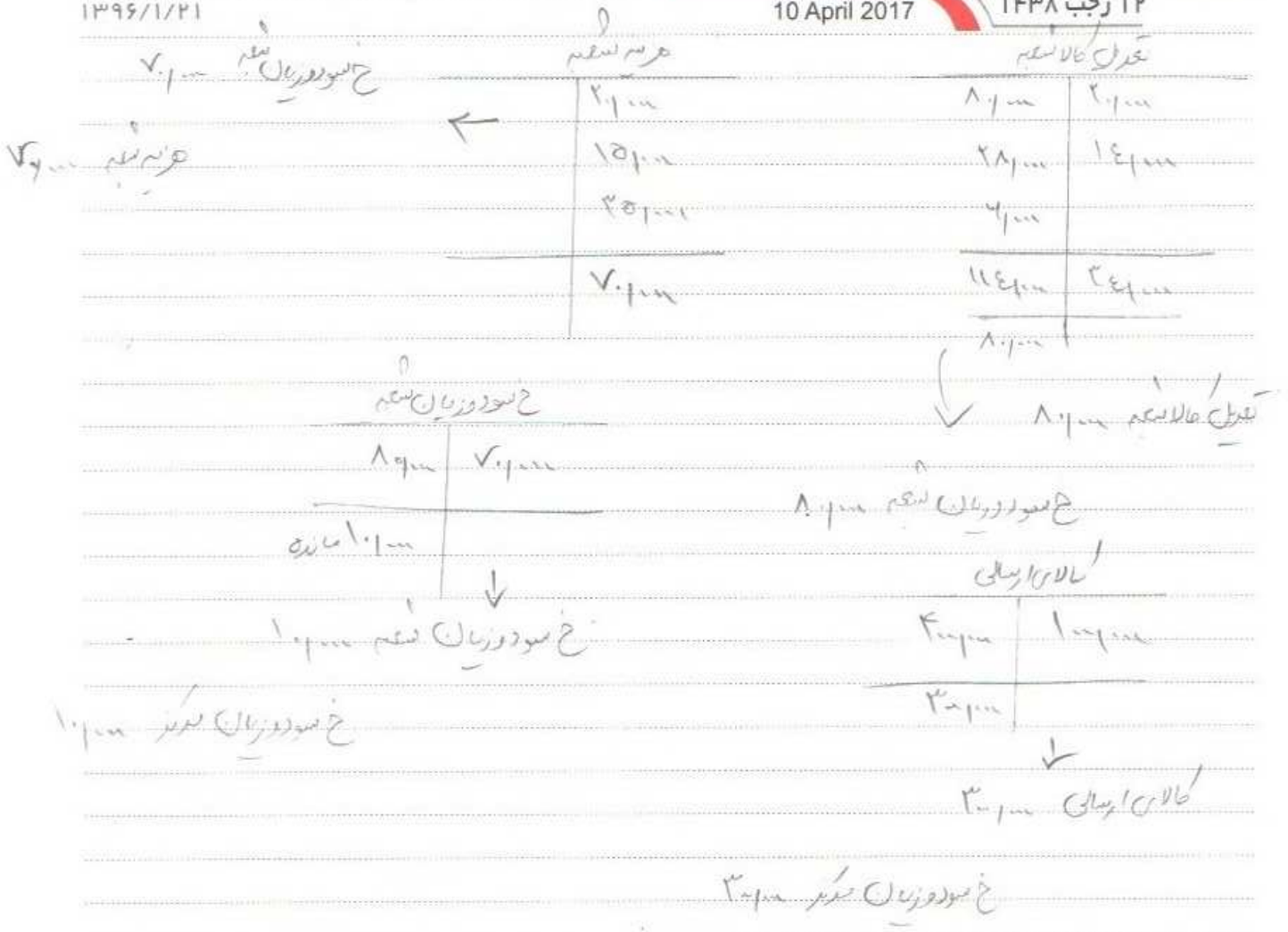
۴۰۰۰۰

کلاسهای

به هم رسیدن یک شروع است؛ با هم ماندن یک پیشرفت و با هم کار کردن یک موفقیت.

تجدیل کلاسها

(۸)



۳- روشن قیمت فروش : در روشن قیمت فروش هنگام ارسال کلاس نسیم حساب کلاس نسیم به قیمت فروش برده شده و حساب کلاس ارسال به نسیم به همین مبلغ ثبت شده است. سود در صورتی که نسیم از کلاس به دلیل به اداره مرکزی برگرداند داده شود عکس ثبت فروش انجام می شود. بقیه ثبت های دوره مانند ثبت فروش، برگشت از فروش، تحفیفات نقدی اعطایی به مشتریان، پرداخت هزینه و معاينات صورت داده حین ششم روشن های قبله باشد.

تعدیات پایان دوره در این روش طبق مثال زیر توضیح داده می شود.

تصمیم گیری در زمان شکست، همواره نیمی از راه نجات و رهایی است.

✓ **تذکره** در بیان ارسال ۱۴۸۱ لقمه ای در شهرستان گنبد اصفهان نفورده و محصوره خود را
به محبت فرشتگان به حساب لقمه منظور می کند. عملیات مربوطه لقمه در دفتر اداره مذکور انجام
می شود. اطلاعات زیر در بیان ۱۴۸۱ در ارتباط با لقمه مذکور در دسترس می باشد.

- کاروان ارسالی به لقمه ۳۰۰۰۰۰
- موجودی کلای لقمه در سال ۱۴۸۱ به بجا می نام شده
- کلای برکتی از لقمه به مبلغ ۲۰۰۰۰۰۰
- هزینه نقدی لقمه ۱۰۰۰۰۰۰
- فروش های غیر لقمه ۲۰۰۰۰۰۰
- مطالبات صورت شده ۳۰۰۰۰۰۰
- موجودی در بانک از بزرگواران ۱۶۵۰۰۰۰۰
- موجودی کلای لقمه در سال (به قیمت فرشته) ۵۵۰۰۰۰۰

معلومیست که ثبت عملیات مربوطه لقمه در همچنین ثبت های بین حسابها:

۱- کلای لقمه ۴۰۰۰۰۰۰ ۴- هزینه لقمه ۳۰۰۰۰۰۰
 کلای ارسالی برکتی ۴۰۰۰۰۰۰ ۵- در وقت ۱۰۰۰۰۰۰

۲- کلای ارسالی به لقمه ۲۰۰۰۰۰۰ ۵- در وقت ۱۶۵۰۰۰۰۰

کلای لقمه ۲۰۰۰۰۰۰ ۶- در وقت ۱۶۵۰۰۰۰۰

۳- در وقت ۱۴۰۰۰۰۰ ۴- کلای لقمه ۱۵۰۰۰۰۰
 ۲۰۰۰۰۰۰ ۵- در وقت ۲۰۰۰۰۰۰

کلای لقمه ۲۴۰۰۰۰۰ ۵- کلای ارسالی ۱۵۰۰۰۰۰

اختلاف نرخ قیمت فرشته در بیان نام شده
 آموخته ام که چشم پوشی از حقایق آنها را تغییر نمی دهد.
 ولادت حضرت امام علی (ع) (۲۳ سال قبل از هجرت) (تعطیل) - آغاز ایام ایض (اعتکاف)
 ۵۵۰۰۰۰ ۴۰۰۰۰۰

در مقام شده که در بیان نفورده
 > ثبت در وقت موجودی کلای بدون در وقت
 ۵۵۰۰۰۰ > ۴۰۰۰۰۰

(۲۰)

کلاس اولی

۲۱۰۰۰	۲۱۰۰۰
۱۵۰۰۰	۵۵۰۰۰
۲۱۵۰۰۰	۷۵۰۰۰
۲۴۰۰۰	

۷- کلاس اولی ارسال به معلم ۵۵۰۰۰

کلاس ششم ۵۵۰۰۰

کلاس اولی ارسال دوری به قیمت فروش

۸- کلاس اولی ارسال به معلم ۲۴۰۰۰

۳۴۰۰۰ - خ سوزن

۹- سوزن کلاس اولی دوره ۲۰۰۰۰

۱۰- خ سوزن ۱۰۰۰۰

خ سوزن ۲۰۰۰۰

۱۰۰۰۰ - خ سوزن

کلاس اولی ارسال دوری به معلم تمام شده

فعال: شرکت سهامی کویان شعبه این در مسقط دار و محصولات خود را به جاهای تمام شده برای تمام ارسال کند

خساره عدالت شعبه ارسال ۹۷ به شرح زیر می باشد:

موجوده کلاس ابتدای شعبه به جای تمام شده ۲۰۰۰۰ - مطالب موفق شده شعبه ۲۰۰۰۰

ارسال کالا از مدرسه شعبه به جای تمام شده ۲۰۰۰۰ - م و ارسال دوری به جای تمام شده ۲۰۰۰۰

برگشت کالا از شعبه به مدرسه به جای تمام شده ۱۵۰۰۰ - کلاس موفق شده شعبه ۲۰۰۰۰

فروش های نقدی شعبه ۱۰۰۰۰ - معلومست هم انجام شد ای لازم بود خاتمه روزنامه و حساب

سوزن شعبه حساب ای شعبه

فروش های غیر شعبه ۱۵۰۰۰

برگشت از فروش های غیر ۱۰۰۰۰

موجوده در دفتر از بدو حضوران ۱۰۰۰۰

کلاس بنی راضی شعبه ۱۰۰۰۰

از زمان نردبان درست کن برای موفقیت، نه کانه برای استراحت

کلاس ۲

۱- کالای نسیم ۲۰۰۰۰۰

پنجشنبه
فروردین ۲۴

(۲۷)

کالای نسیم ۲۰۰۰۰۰

Thursday

۱۵ رجب ۱۴۳۸

13 April 2017

۲- کالای نسیم ۱۰۰۰۰۰
۱۳۹۶/۱/۲۴

۸- کالای نسیم ۲۰۰۰۰۰

کالای نسیم ۱۰۰۰۰۰

دریافتی ۲۰۰۰۰۰

۳- کالای نسیم ۱۰۰۰۰۰

دریافتی ۱۵۰۰۰۰

۹- کالای نسیم ۲۰۰۰۰۰

کالای نسیم ۲۰۰۰۰۰

کالای نسیم ۲۰۰۰۰۰

۴- کالای نسیم ۱۰۰۰۰۰

۱۰- کالای نسیم ۲۰۰۰۰۰

دریافتی ۱۰۰۰۰۰

کالای نسیم ۲۰۰۰۰۰

۵- کالای نسیم ۱۰۰۰۰۰

۱۱- کالای نسیم ۲۰۰۰۰۰

دریافتی ۱۰۰۰۰۰

14 April 2017

کالای نسیم ۲۰۰۰۰۰

۶- کالای نسیم ۲۰۰۰۰۰

کالای نسیم ۲۰۰۰۰۰

وفات حضرت زینب (س) (۶۲ هـ ق) - تغییر قبله مسلمانان از بیت المقدس به مکه معظمه (۲ هـ ق)

کالای نسیم ۱۳۹۶/۱/۲۵

عزیز نسیم

۲۵

جمعه

فروردین

Friday

16 Rجب 1438

۲۰۰۰۰۰
۴۰۰۰۰۰
۶۰۰۰۰۰

۱۰۰۰۰۰
۲۰۰۰۰۰
۳۰۰۰۰۰

۳۰۰۰۰۰
۱۰۰۰۰۰
۲۰۰۰۰۰

عزیز نسیم ۴۰۰۰۰۰

۵۰۰۰۰۰

عزیز نسیم ۴۰۰۰۰۰

۲۰۰۰۰۰

عزیز نسیم ۴۰۰۰۰۰

۳۰۰۰۰۰

۵۰۰۰۰۰

۴۰۰۰۰۰

۱۲۰۰۰۰۰

۲۰۰۰۰۰

عزیز نسیم ۱۲۰۰۰۰۰

عزیز نسیم ۲۰۰۰۰۰

کالای نسیم ۱۲۰۰۰۰۰

عزیز نسیم ۲۰۰۰۰۰

کالای نسیم

اگر می خواهی مجال ترین اتفاق زندگیت رخ دهد، باور مجال بودنش را عوض کن.

۲۰۰۰۰۰

روز بزرگداشت عطار نیشابوری

کالای نسیم ۲۰۰۰۰۰

عزیز نسیم ۲۰۰۰۰۰

مکان به سبب آنجا تعمیراتی در برجان دار و محصولات خود را به بچهای عام شده + ۲۵ / مورد

به تعمیر ارسال می کنند. خدمات محدودیت تعمیر ارسال ۹۶ به شروع زیر است:

- کلاس اولی دوره تعمیر به قیمت ۲۰۱۰۰۰۰۰
- کلاس متوسطه تعمیر به تمام شده ۸۱۰۰۰۰۰
- ارسال کلاس از متوسط به تعمیر به قیمت ۲۰۱۰۰۰۰۰۰
- کلاس بی بی ای تعمیر به تمام شده ۲۱۰۰۰۰۰۰
- برگشت کلاس از تعمیر به متوسط به قیمت ۲۰۱۰۰۰۰۰۰
- و هم در بی بی ای برگشت ۱۵۱۰۰۰۰۰۰
- فروشنده تعمیر ۲۰۱۰۰۰۰۰۰
- برگشت از فروشنده ها به تعمیر ۲۱۰۰۰۰۰۰
- م کلاس بی بی ای (دوره تعمیر به تمام شده ۱۲۰۰۰۰۰۰
- هزینه تعمیر ۲۰۱۰۰۰۰۰۰
- کلاس به تعمیر شده ۲۰۱۰۰۰۰۰۰

محصولات به انجام تعمیراتی لازم در دستور فرمایید و باید مورد زیرین مبلغ در حساب های تعمیر

کلاس تعمیر ۲۰۱۰۰۰۰۰۰	حساب های تعمیر ۲۵۱۰۰۰۰۰۰
کلاس ارسال ۲۲۰۰۰۰۰۰	کلاس تعمیر ۲۵۱۰۰۰۰۰۰
تعمیر کلاس ۸۱۰۰۰۰۰۰	حزینه تعمیر ۲۰۰۰۰۰۰۰
$۲۰۱۰۰۰۰۰ \times \frac{۱۱۰}{۱۲۵} = ۱۷۲۰۰۰۰$	حزینه تعمیر ۲۰۰۰۰۰۰
کلاس ارسال ۲۲۰۰۰۰۰۰	حزینه تعمیر ۲۰۰۰۰۰۰
تعمیر کلاس ۸۱۰۰۰۰۰۰	حزینه تعمیر ۲۰۰۰۰۰۰
کلاس تعمیر ۲۰۱۰۰۰۰۰۰	حزینه تعمیر ۲۰۰۰۰۰۰
$۲۰۱۰۰۰۰ \times \frac{۱۱۰}{۱۲۵} = ۱۷۲۰۰۰۰$	حزینه تعمیر ۲۰۰۰۰۰۰
کلاس ارسال ۲۲۰۰۰۰۰۰	حزینه تعمیر ۲۰۰۰۰۰۰
تعمیر کلاس ۸۱۰۰۰۰۰۰	حزینه تعمیر ۲۰۰۰۰۰۰
کلاس تعمیر ۲۰۱۰۰۰۰۰۰	حزینه تعمیر ۲۰۰۰۰۰۰

بموقعیت یک درصد تیوغ و ۹۹ درصد عرق ریختن است.

کلاسنامه

۲۱۰۰۰	۲۱۰۰۰
۲۰۰۰۰	۲۰۰۰۰
۲۵۰۰۰	۲۰۰۰۰
۱۰۰۰۰	
۱۵۰۰۰	
۱۴,۲۵۰	
۸۹,۲۵۰	۶۳,۰۰۰
۲۴,۲۵۰	

کلاسنامه

ع (در وقت)

۱۰-۱۱ - مقدماتی

کلاسنامه

کلاسنامه

۱۰۰۰۰ = ۸۹۰۰۰ + ۱۱۰۰۰ = ۱۰۰۰۰

تقریب کلاسنامه

۱۰۰۰۰	۲۰۰۰۰
۲۰۰۰۰	۲۰۰۰۰
۲۴,۲۵۰	۲۰۰۰۰
	۲۱,۲۵۰
۸۹,۲۵۰	۱۸,۲۵۰
۲۰۰۰۰	

کلاسنامه

تقریب کلاسنامه

کلاسنامه

۱۰۰۰۰ = ۸۹۰۰۰ + ۱۱۰۰۰ = ۱۰۰۰۰

تقریب کلاسنامه

کلاسنامه

ع مقدماتی

مقدماتی

۱۰-۱۱
۱۱-۱۲
۷۰۰۰۰

کلاسنامه

تقریب کلاسنامه

۲۰۰۰۰ × ۱۰۰ / ۲۵ =

ع مقدماتی

ع مقدماتی

۲۱۰۰۰
۲۰۰۰۰

کلاسنامه

تقریب کلاسنامه

کلاسنامه

کلاسنامه

۲۲۰۰۰	۲,۴۰۰
۲۹,۶۰۰	

کلاسنامه

۱۳۰۰۰ + ۱۱۰۰۰ =

18 April 2017

۲۰ رجب ۱۴۳۸ - ۱۷ فروردین ۱۳۹۶

بازرسی از جهت قیمت فروش

۱۳۹۶/۱/۲۹

۱۰۱۰۰۰۰ - ۱۰۰۰۰۰ = ۱۰۰۰۰۰

۱۷ فروردین - ۱۵ فروردین = ۲ فروردین

کلاس به نام کلاس

کلاس به نام کلاس

کلاس به نام کلاس

کلاس به نام کلاس

کلاس به نام کلاس

کلاس به نام کلاس

کلاس به نام کلاس

کلاس به نام کلاس

کلاس به نام کلاس

کلاس به نام کلاس

کلاس به نام کلاس

کلاس به نام کلاس

کلاس به نام کلاس

کلاس به نام کلاس

کلاس به نام کلاس

کلاس به نام کلاس

اختلاف حساب کلای نعم: در بیان دوره‌ی مالی موجودی کالا نیز (نعم) می‌باشد و قیمت گذاری شده و
سین با مانده حساب کلای نعم مقایسه و هرگز نیز اختلاف مستوفی نمی‌گردد.

۱- در صورتی که اختلاف ماهیت کسری داشته و جزئی باشد: (الف) در رویش‌های تمام شده نسبت به ذخایر
سودت و غیره گردد. (ب) در رویش‌های تمام شده + چند درصد حساب تعدیل کلای نعم بر حساب و حساب
کالای تمام شده تسامح می‌شود. (ج) در رویش قیمت فروش حساب کالای ارسالی به قیمت هر برحفظ و حساب
کلای نعم تسامح می‌شود.

۲- در صورتی که اختلاف ماهیت کسری داشته و قابل ملاحظه باشد: (الف) در رویش‌های تمام شده
حساب خنصر نمودن آن نعم بر حساب کلای نعم تسامح می‌شود. (ب) در رویش‌های تمام شده
+ چند درصد حساب خنصر نمودن آن نعم معادل تمام شده کسری کالا بر حساب و حساب کلای نعم تسامح
و معادل قیمت بیایع کسری کالا تسامح گردیده و سایر استثنای هر برحفظ حساب تعدیل کلای نعم منظور می‌شود.
(ج) در رویش قیمت فروش حساب کلای ارسالی به قیمت معادل قیمت فروش کسری کالا بر حساب تمام شده
حساب کلای نعم به قیمت تسامح می‌شود.

۳- در صورتی که اختلاف حساب کلای نعم ماهیت اضافی داشته باشد در هر یک از موارد حقوق
و کسب نسبت مربوطه انجام می‌شود.

فصل به شرکت کمالی در شهرستان شیراز دارد. موهوبی کمالی مبلغ ۲۰۰۰۰۰ ریال طی ۱۰۰۰۰۰ ریال از خود
 شده در پایان سال ۱۳۹۱ میلادی ۲۵۰۰۰۰ ریال (برهمنه ریاضه) می باشد. در حالی که موهوبه حساب کمالی ۲۰۰۰۰۰
 در دفتر مبلغ ۲۸۰۰۰۰ ریال است.

مطابق به انجام ثبت لازم در دفتر روزنامه در تاریخ ۱۳۹۱/۱۲/۲۹ با مبنای اینست: ۱- سندت محضه

خود را به حساب نام شده + ۲۵۰۰۰۰ ریال به حساب نام منظور می کند. ۲- سندت محضه خود را به محضت فروش

سری کالا (کالای نام شده) = ۲۴۰۰۰۰ = $\frac{100}{100+250} \times 200000$ (بر حساب نام منظور می کند)

اعتبار ریاضه = حساب نام شده

۱) ع سود و زیان نام ۲۴۰۰۰۰
 تعین کالای نام ۲۴۰۰۰۰
 ۲) کالای نام ۲۴۰۰۰۰
 کالای نام ۲۴۰۰۰۰

تعریف شرکت تعاونی: شرکت‌هایی هستند که حداقل با سرمایه‌های کوچک و با مسئولیت‌های متساوی تأسیس می‌شود منظور مسئولیت‌های متساوی آن است که در هنگام تقسیم برص‌ها در این‌ها در صورت فعالیت شرکت صرفاً از مقدار سرمایه‌های متساوی برص‌ها در این‌ها می‌تواند میزان مشارکت خود را در عدم برص‌ها تعیین کند.

۱- برودادهای بااهمیت شرکت‌های تعاونی: ۱- تأسیس شرکت ۲- تقسیم سودها ۳- دروداد فروع شرکت ۴- اعمال شرکت

۱- ویژگی‌های شرکت‌های تعاونی: ۱- عمر محدود ۲- تعدادی متقابل ۳- مسئولیت نامحدود ۴- مالکیت مشترک دارایی‌ها ۵- سهولت تسلی ۶- محدودیت فعالیت شرکت

۱- انواع حساب‌های شرکت‌های تعاونی: ۱- حساب سرمایه شرکت ۲- حساب درآمد شرکت ۳- حساب سود شرکت ۴- حساب وام شرکت ۵- حساب تقسیم سود ۶- حساب اندوخته عمومی

۱- نحوه تأسیس شرکت‌های تعاونی: شرکت‌هایی می‌توانند با آورده‌های نقدی یا غیرنقدی در یک تریس از هر دو تأسیس شود در صورتی که آورده‌های شرکت نقدی باشد باید با وجه نقد برص‌ها و حساب سرمایه هر شرکت به اندازه آورده سهامی‌ها باشد اما اگر سرمایه‌های غیرنقدی و از طریق سایر دارایی‌ها باشد در این صورت برص‌ها در این‌ها هم برابر است با غیرنقدی شرکت. آنچه که به برص‌ها حائز اهمیت است آن است که دارایی‌ها بر مبنای ارزش منقارف (ارزش معاملات) یا نظر کارشناس یا افزون‌تولقی شده بین شرکت باید در دسترس باشد.

خوشبختی به سواغ کسانی می‌رود که به خودشان فرصت اندیشیدن به بدبختی را نمی‌دهند.

قال: احمد و محمود در تاریخ ۱۳۴۱/۲/۲۴ سعادت تقاضای احمد و محمود را تأیید نمودند. حضرت امام زین العابدین (ع) اولیوم سعادت

به شرح زیر است:

۲۵۰۰۰۰ احمد و محمود

۴۰۰۰۰ م کلا

۱۵۰۰۰۰ امام و منقولات

۵۰۰۰۰ ساقیان

معلومیست که انجام ثبت لازم بود و بعد از آن در تاریخ فوق

۱۳۴۱/۲/۲۴: ۴۵۰۰۰۰ ورم نقد

۴۰۰۰۰ م کلا

۱۵۰۰۰۰ امام و منقولات

۵۰۰۰۰ ساقیان

۶۰۰۰۰ احمد و محمود

۹۰۰۰۰ محمود

قال: علی و احمد و محمود صاحب مدد و شرفه بودند و خانم محبت و تقاضای احمد و محمود را تأیید نمودند.

فروشنده احمد
تاریخ نام

فروشنده علی
تاریخ نام

۱۳۴۱/۲/۲۶

۱۳۴۱/۲/۲۶

۴۵۰۰۰۰	شیخ عارفان	۵۷۰۰۰۰	ورم نقد	۷۵۰۰۰۰	شیخ عارفان	۴۰۰۰۰۰	ورم نقد
۱۵۰۰۰۰	سرور احمد	۴۸۰۰۰۰	برصهاران	۲۰۰۰۰۰	روشنه علی	۳۰۰۰۰۰	برصهاران
		۲۰۰۰۰۰	موجودی کلا			۱۵۰۰۰۰	موجودی کلا
<p>تلاش مداوم هدفمند است که همه ی مقاومت ها را شکسته و تمام موانع را از پیش رو بردارد.</p>							

۲۷۵۰۰۰

شهادت حضرت امام موسی کاظم (ع) (۱۸۳ هـ ق) - روز بزرگداشت شیخ بهایی

۱۹۵۰۰۰

۱۹۵۰۰۰

۲۱۷۵۰۰

در مورد دارایی‌ها و بدهی‌ها توافقاتی به شرح زیر صورت گرفته است:

- ۱- موجودی کالا فرستگاه علی به مبلغ ۷۵۰۰۰ ریال و ساختمان آن ۱۵۰۰۰ ریال مورد توافق قرار گرفته است.
 - ۲- برصفا آن فرستگاه احمد ۴۳۰۰۰ ریال و آنتن د منفیات آن ۲۵۰۰۰ ریال مورد توافق قرار گرفته است.
 - ۳- بقیه دارایی‌ها و بدهی‌ها عیناً معادل مبلغ دفتری مورد توافق قرار گرفت.
- معینیت به اتمام ثبت‌های لازم.

بهره نقد	۲۰۰۰۰	بهره نقد	۵۷۰۰۰
برصفا آن	۲۰۰۰۰	برصفا آن	۴۳۰۰۰
م کالا	۷۵۰۰۰	م کالا	۷۰۰۰۰
ساختمان	۱۵۰۰۰	آنتن د منفیات	۲۵۰۰۰
تسهیلات آن	۷۵۰۰۰	تسهیلات آن	۴۵۰۰۰
سروایه علی	۲۱۲۰۰	سروایه احمد	۱۰۴۰۰

۵- تخصیص سود و زیان در صورت‌های تعین: بر اساس توافق شده روش‌های محاسبه را می‌توان برای

تقسیم سود در صورت‌های تعین مورد استفاده قرار داد که بهترین آن‌ها عبارتند از:

۱- تقسیم سود به نسبت سرمایه (نسخه استاندارد)

۲- تقسیم سود بر اساس نسبت‌های تعین

۳- تخصیص حقوق سالانه و تقسیم باقی مانده سود بر اساس نسبت‌های تعین

۴- تخصیص سود تعین شده سرمایه و تقسیم باقی مانده سود بر اساس نسبت‌های تعین

۵- تخصیص سود تعین شده سرمایه و حقوق سالانه و تقسیم باقی مانده سود بر اساس نسبت‌های تعین
مواقع پیشرفت تان را مشخص کنید و روزتان را با هدف از میان برداشتن این عامل شروع کنید.

سوال: محمد و علی سرکای یک صورت تقاضایی هستند که در ابتدای سال ۱۳۸۱ به ترتیب ۲۰۰ و ۲۰۰ ریال برده امت بر روی سال ۱۳۸۱ محمد و علی به شروع زیر سرکای خود را افزایش دادند محمد در تاریخ ۱۳۸۱/۴/۱۳ و علی در تاریخ ۱۳۸۱/۷/۲۸ سرکای خود را به ۱۸۰۰۰ ریال افزایش دادند و سرکای علی صورت ارسال ۱۳۸۱ مبلغ ۲۸۰۰۰ ریال با شد.

مطلوبت: محاسب صورت تقسیم نمود و انجام ثبت های لازم در دفتر روزنامه.

$$200000 + 200000 = 400000$$

صورت تقسیم نمود

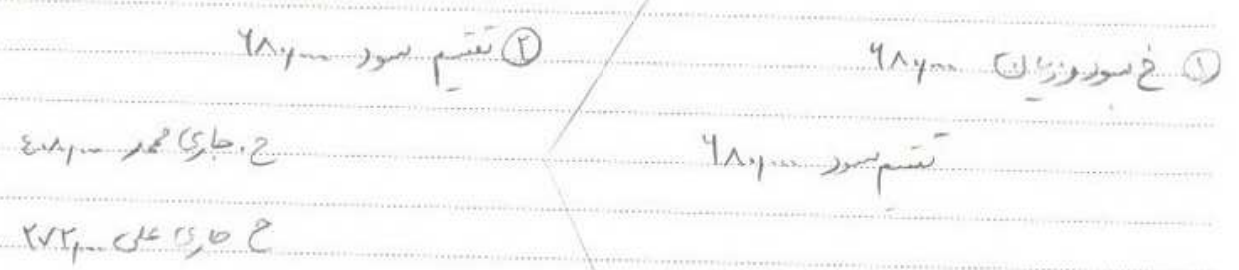
	محمد	علی	سود قابل تقسیم
سود قابل تقسیم	۲۷۲۰۰۰	۲۷۲۰۰۰	۵۴۴۰۰۰
تقسیم سود به نسبت سرمایه اولی	۴۰۸۰۰۰	۴۰۸۰۰۰	۸۱۶۰۰۰
باقی مانده	۲۷۲۰۰۰	۲۷۲۰۰۰	۵۴۴۰۰۰

$$\frac{200000}{510000} = \frac{C}{5}$$

$$\frac{200000}{510000} = \frac{C}{5}$$

$$\frac{C}{5} = 408000$$

$$\frac{C}{5} = 272000$$



مثال: حسن و حسین شرکت کنندند تقاضای صورتی در هر یک از آنها ۱۴۰۰۰ ریال می باشد
 مبنی بر نام خود و در بیان به ترتیب به نسبت $\frac{1}{3}$ و $\frac{2}{3}$ بین شرکت تقسیم می شود. سود قابل تقسیم
 شرکت در سال ۱۳۹۱ مبلغ ۸۴۰۰۰ ریال می باشد.

مطلوبت: تقسیم صورتی تقسیم شود.

شرک	حسن	حسین	سود قابل تقسیم
سود قابل تقسیم	۵۶۰۰۰	۲۸۰۰۰	۸۴۰۰۰
تقسیم سود در نسبت $\frac{1}{3}$ و $\frac{2}{3}$	۲۸۰۰۰	۵۶۰۰۰	(۸۴۰۰۰)
	۵۶۰۰۰	۲۸۰۰۰	۰



مثال: با در نظر گرفتن اطلاعات مثال قبل با فرض اینکه شرکت توانم می باشد مبلغ ۱۲۰۰۰ ریال در

۱۵۰۰۰ ریال به ترتیب برای حسن و حسین بابت حق انضمام سودوزبان تقاضا کرد.

مطلوبت: تقسیم صورتی تقسیم شود و همچنین تقسیم سود هر یک از شرکت و نسبت آن.

شرک	حسن	حسین	سود قابل تقسیم
سود قابل تقسیم	۱۲۰۰۰	۱۰۰۰۰	۲۲۰۰۰
حق سودوزبان ۸۴۰۰۰	۱۲۰۰۰	۱۰۰۰۰	(۲۲۰۰۰)
تقسیم سود ۸۴۰۰۰	۱۲۰۰۰	۱۰۰۰۰	۵۷۰۰۰

شرک	حسن	حسین	سود قابل تقسیم
تقسیم سود با توجه به نسبت $\frac{1}{3}$ و $\frac{2}{3}$	۱۹۰۰۰	۳۸۰۰۰	(۵۷۰۰۰)
ح ۵۶۰۰۰ حسن	۱۹۰۰۰	۳۸۰۰۰	۰
ح ۲۴۰۰۰ حسین	۱۹۰۰۰	۳۸۰۰۰	۰

به جایی که زمین خورده ای نگاه مکن، به جایی نگاه کن که پایت سر خورده است.

فصل: با در نظر گرفتن اطلاعات مثال قبل با فرض اندک طبق شرکتنامه سوروزیان بین از کسر ۱۲/۱

سوروزین شکره سرمام بین شرکا تقسیم شود در صورتی که سرمام اول گروه سوروزین شکره سرمام

معلومیست: حکم صورت تقسیم سوروزین حکم سوروزین از شرکا $\Rightarrow 240000 - 100000 - 100000 = 240000$ ح حسن

شرع $\Rightarrow 240000 - 100000 - 100000 = 240000$ ح حسن

سوروزین قابل تقسیم	حسن	حسن	سوروزیان قابل تقسیم
۸۴۰۰۰۰			۳۴۰۰۰۰
سوروزین شکره سرمام	۲۴۰۰۰۰	۲۴۰۰۰۰	سوروزین شکره سرمام
مانده مانده سوروزین			مانده مانده سوروزین
تقسیم سوروزین $\frac{2}{3}$ و $\frac{1}{3}$	۲۴۰۰۰۰	۲۴۰۰۰۰	تقسیم سوروزین $\frac{2}{3}$ و $\frac{1}{3}$
	۱۲۰۰۰۰	۱۲۰۰۰۰	
حکم خالص	۴۸۰۰۰۰	۴۸۰۰۰۰	حکم خالص

28 April 2017

Friday

جمعه

اردیبهشت

فصل: با در نظر گرفتن اطلاعات مثال قبل (حسن و حسین) با فرض اندک طبق شرکتنامه سرمام

ح حسن ۴۸۰۰۰۰
ح حسین ۲۴۰۰۰۰

تقسیم سوروزین ۸۴۰۰۰۰

۱۴ شعبان ۱۴۳۸

حسن و حسین به ترتیب ۱۲۰۰۰۰ و ۱۵۰۰۰۰ حق الزحمه (برابر گرفته شود و به سرمام شکره ۹/۱ سوروزین شکره

تعلق گیرد معلومیست حکم صورت تقسیم سوروزین حکم سوروزین از شرکا و نسبت آن

شرع	حسن	حسن	سوروزیان قابل تقسیم
۲۱۰۰۰۰۰			۲۱۰۰۰۰۰
سوروزین شکره سرمام	۱۲۰۰۰۰۰	۱۲۰۰۰۰۰	سوروزین شکره سرمام
مانده سوروزین			مانده سوروزین
تقسیم سوروزین $\frac{2}{9}$ و $\frac{1}{9}$	۱۸۰۰۰۰۰	۱۸۰۰۰۰۰	تقسیم سوروزین $\frac{2}{9}$ و $\frac{1}{9}$
	۱۴۰۰۰۰۰	۱۴۰۰۰۰۰	
حکم خالص	۳۲۰۰۰۰۰	۳۲۰۰۰۰۰	حکم خالص

لما نمی توانید مدیریت کنید مگر اینکه خوب بسنجید.

(۳۷)

۱۳۹۶/۲/۹

سوال: با فرض بر این که اقسامات سال بین یازده نفر افتد مبلغ تقسیم برای حسن و حسین به ترتیب ۱۰٪ و ۱۵٪

ریال حق انضمام در نظر گرفتن شود و به هر دو سهم ۱۵٪ شود یعنی شده تقاطع شود.

معلومیست: حکم صورت تقسیم بود و تقسیم بود هر سهم.

سهم	حسن	حسین	سود روزی (۵۰٪)
سود تقابل تقسیم			۸۴,۰۰۰
	$\frac{1}{4} = (۲۱,۰۰۰)$		
		$\frac{1}{3} = (۱۵,۰۰۰)$	

حق انضمام هر یک	۱۲,۰۰۰	۱۵,۰۰۰	(۲۷,۰۰۰)
مانده سود			۵۷,۰۰۰

سود تقسیم شده به هر دو	۳,۰۰۰	۲,۰۰۰	(۱,۰۰۰)
مانده سود			(۳,۰۰۰)
تقسیم سود ۸۴,۰۰۰			

تقسیم سود روزی	(۲۰,۰۰۰)	(۱۵,۰۰۰)	۲,۰۰۰
ح حاری حسن			۴,۰۰۰
ح حاری حسین			۴,۰۰۰
حکم حسابی	۴,۰۰۰	۴,۰۰۰	۴۴,۰۰۰

سوال: علی و محمد مشرفا یک شرکت تعاونی برافون خوانند سالانه مبلغ ۱۰۰,۰۰۰ ریال به میزان حق انضمام

به علی پرداخت بخوره و باقی مانده را به نسبت $\frac{1}{4}$ و $\frac{3}{4}$ به ترتیب بین خود تقسیم نمایند. هر صورتی که این شرکت

متعلق به ریالی به مبلغ ۱۱۰,۰۰۰ ریال برود. معلومیست: غرضی تقسیم سود روزی است آن در دفتر روزنامه.

سهم	علی	محمد	سود روزی قابل تقسیم
ریال قابل تقسیم			(۱۱۰,۰۰۰)
	$\frac{1}{4} = (۵۰,۰۰۰)$		
		$\frac{3}{4} = (۱۵۰,۰۰۰)$	

حق انضمام هر یک	۹,۰۰۰	(۹,۰۰۰)	تقسیم سود ۱۱۰,۰۰۰
مانده ریال			(۲۰,۰۰۰)

تقسیم سود روزی باقی مانده	(۵,۰۰۰)	(۱۵,۰۰۰)	۲,۰۰۰
ح حاری محمد			۱۵,۰۰۰

حکم حسابی	۴,۰۰۰	(۱۵,۰۰۰)	تقسیم سود ۱۱۰,۰۰۰
ح حاری علی			۴,۰۰۰

برای پیروز شدن، هزاران فاکتور لازم است، ولی برای شکست خوردن چیزی لازم نیست.

ماهیچه آبشار

روز شوراها

مسئله ۱: (سود کربن و رضایی) شرکای شرکت تقاضای جبران سود کرده و آن را تقسیم کرده اند

در ابتدا سود قابل تقسیم در ماهی ۱۳۹۶/۲/۱۴ می باشد معلوم است: نقد موجود در زیر تقسیم سود و انجام نقد لازم در هیک از حالت زیر

حالت اول: طبق شرینامه سود روزان به نسبت ۳ و ۲ بین شرکا تقسیم می شود.

حالت دوم: طبق توافق شرکا برای کربن ۲۰٪ و برای رضایی ۳۰٪ از حق انحصار مالاندر نظر گرفته شود و بابت مانده به نسبت ۲ و ۱ بین شرکا تقسیم گردد.

حالت سوم: طبق شرینامه ۱۰٪ سود تعیین شده توافق گردیده و بابت به نسبت مساوی بین شرکا تقسیم می شود.

در چهارم: طبق شرینامه برای کربن ۲۰٪ و برای رضایی ۳۰٪ از حق انحصار کربن بر گرفته شده

و همچنین مورد گردیده ۱۰٪ سود تعیین شده به سرمایه اول دوره شرکا اعطاء شود و بقی مانده به نسبت

۱۳۹۶/۲/۱۵ بین شرکا تقسیم گردد.

۱۵

جمعه

Friday

اردیبهشت

حالت پنجم: طبق شرینامه کربن ۳۰٪ و رضایی ۳۰٪ از حق انحصار مالاندر و به مانده اول دوره

بروای ۱۰٪ سود تعیین شده اختصاص داده شود و سود روزان به نسبت ۲ و ۲ بین شرکا تقسیم می گردد.

شرک	کربن	رضایی	سود روزان قابل تقسیم
سود قابل تقسیم			
تقسیم سود به نسبت	۸۰٪	۱۲۰٪	(۲۰۰٪)
باقی مانده			
مجموع حساب	۸۰٪	۱۲۰٪	۰

تقسیم سود ۲۰۰٪

۳ سود روزان ۲۰۰٪

۸۰٪ کربن

تقسیم سود ۲۰۰٪

۳ جاری رضایی ۱۲۰٪

آن قدر شکست خوردن را تجربه کنید تا راه شکست دادن را بیاموزید.

۱۳۹۶/۲/۱۶

$$\frac{2}{3} = 1,122,222$$

$$\frac{1}{4} = 244,444$$

شعب	برقی	رضایی	سود قابل تقسیم
سود قابل تقسیم	۲۰۰,۰۰۰	۱۰۰,۰۰۰	۳۰۰,۰۰۰
حق این سهم برآورد	۲۰۰,۰۰۰	۱۰۰,۰۰۰	(۳۰۰,۰۰۰)
باقی مانده سود			۱,۷۰۰,۰۰۰

خ نوروزیان ۱-۱-۲

$$1,122,222 + 244,444 = 1,366,666$$

تقسیم سود ۱-۱-۲

تقسیم سود ۱-۱-۲

ع جاری کسری ۱,۳۳۲,۳۳۳

ع جاری رضایی ۴۴۴,۴۴۷

شعب	برقی	رضایی	سود قابل تقسیم
سود قابل تقسیم	۲۰۰,۰۰۰	۱۰۰,۰۰۰	۳۰۰,۰۰۰
سود نقدی آتیه برآورد	۲۰۰,۰۰۰	۱۰۰,۰۰۰	(۳۰۰,۰۰۰)
باقی مانده سود			۱,۴۰۰,۰۰۰
سود آتیه مانده سود	۷۰۰,۰۰۰	۷۰۰,۰۰۰	(۱,۴۰۰,۰۰۰)
نت جاری			۰
کم جاری	۱-۱	۱-۱	

تقسیم سود ۲۰۰,۰۰۰

خ نوروزیان ۲۰۰,۰۰۰

ع جاری کسری ۲۰۰,۰۰۰

تقسیم سود ۲۰۰,۰۰۰

ع جاری رضایی ۲۰۰,۰۰۰

(۴)

سور قابل تقسیم	اصاحی	برسی	شعب
۲۱-۱-			سور قابل تقسیم
(۱۱۲-۱-)	۴۰۰۰۰	۲۰۰۰۰	حق ابر رقم
۱۱-۱-			باقی مانده سور
(۴۰۰۰۰-)	۲۰۰۰۰	۲۰۰۰۰	سور تقسیم شده بر پایه
۲۰۰۰۰			باقی مانده سور
(۲۰۰۰۰-)	۲۰۰۰۰	۲۰۰۰۰	تقسیم سور بر پایه
۰	۱۱۰۰۰	۹۰۰۰۰	کم کسالی

سور قابل تقسیم = ۳۰۰۰ - ۱۰/۱۰ = ۲۰۰۰ - ۱-۱-
 ۲۱-۱- + ۲۱-۱- = ۴۱-۱-
 ۴۰۰۰ - $\frac{۴}{۴} = ۲۰۰۰$
 ۴۰۰۰ - $\frac{۴}{۳} = ۲۰۰۰$
 خ سور و زمان = ۲۱-۱-
 تقسیم سور = ۲۱-۱-
 تقسیم سور = ۲۱-۱-
 جاری برسی = ۹۰۰۰
 جاری رضایی = ۱۱۰۰۰

(۵)

سور قابل تقسیم	رضایی	برسی	شعب
۲۱-۱-			سور قابل تقسیم
(۱۱۲۰۰۰۰-)		۱۰۰۰۰۰۰	حق ابر رقم
۱۰۰۰۰۰۰			مانده سور
(۱۱۲۰۰۰۰-)	۶۰۰۰۰	۶۰۰۰۰	سور تقسیم شده بر پایه
(۲۰۰۰۰-)			مانده سور
(۲۰۰۰۰-)	(۱۰۰۰۰-)	(۱۰۰۰۰-)	تقسیم سور بر پایه
۰	۵۰۰۰	۱۲۵۰۰۰	

سور قابل تقسیم = ۴۰۰۰۰ - ۱۰/۲۰ = ۲۰۰۰۰ - ۱-۱-
 (۲۰۰۰۰-)
 $\frac{۴}{۴} = (۱۰۰۰۰-)$
 $\frac{۴}{۲} = (۱۰۰۰۰-)$
 خ سور و زمان = ۲۱-۱-
 تقسیم سور = ۲۱-۱-
 تقسیم سور = ۲۱-۱-
 جاری برسی = ۱۲۵۰۰۰
 جاری رضایی = ۵۰۰۰

موفقیت یعنی دریا بودن، تا اگر کسی سنگ به سوی تو پرتاب کرد، سنگ غرق شود نه اینکه تو متلاطم شوی.

ورود سود جدید به شرکت تعاضد: به یکی از دو صورت زیر انجام می پذیرد:

۱- ورود از طرف خرید تمام یا قسمتی از سرمایه شرکای قدیم

۲- ورود از طرف سرمایه گذاری مستقیم از شرکت

مثال سمت اول: فرضاً، چهار، هزار، و فرزاد شرکای یک شرکت تعاضد به نسبت $\frac{1}{5}$ ، $\frac{1}{5}$ ، $\frac{1}{5}$ ، $\frac{3}{5}$ در سود و زیان

مجموع برده سرمایه هر یک از آنها به ترتیب ۱-۱-۱-۱، ۲-۱-۱-۱، ۳-۱-۱-۱، ۴-۱-۱-۱، ۱۴۱ هزار ریال با موافقت

سایر شرکای نصف حجم شرکت خود را به مبلغ ۳۰۰-۷۰۰ ریال به فرزند فروختند.

مسئله: انجام ثبت لازم در دفتر روزنامه شرکت را بنویسید.

$$۱۰۰۰۰۰ - ۱۰۰۰۰۰ \leftarrow \text{سرمایه جدید} \quad ۱۰۰۰۰۰ - ۱۰۰۰۰۰ = ۱۰۰۰۰۰ - ۱۰۰۰۰۰$$

سرمایه فرزند ۱۰۰۰۰۰

در این صورت عایدات حسابداری ورود شرکت جدید را به ۲ صورت می توان انجام داد که عبارتند از:

الف) ورود شرکت جدید بدون تجدید ارزیابی دارایی های جدید

ب) ورود شرکت جدید با تجدید ارزیابی دارایی های جدید

الف) در این صورت موارد برای ثبت باید در مای مدیریت جدید و در دفتر شرکت جدید به این روش های زیر مورد

استفاده قرار می گیرد که عبارتند از: ۱- احصای مای دارایی به شرکتی قدیم ۲- احصای مای غیر نقدی به شرکتی قدیم

۳- احصای مای دارایی به شرکت جدید ۴- عدم احصای مای دارایی به طرفین

شکل اختصار با راسم شرعاً تمام و وجه و بعد شرطاً یک شرکت تعاونی بوده و سهم التوجه هر یک از اعضا ۵۰۰۰ ریال می باشد.

و آنجا به ترتیب به نسبت ۳۲ در صد در زمان محاسبه در ۱۶، ۶، ۱، ۱ شرکت توافق نمودند که حامد

با پرداخت مبلغ ۸۰۰۰۰ ریال به عنوان شرکت جدید در شرکت تازه و یک ۱/۴ شرکت شود و به همین

نسبت در مورد زمان شرکت محاسبه کرد. معلومست: انجام ثبت لازم بود و نظر به تاریخ در روز حامد

$$1-1 = 50000 + 50000 \rightarrow \text{سرمایه شرعاً تمام}$$

$$\rightarrow \text{سرمایه شرکت جدید}$$

$$180000 \text{ کل سرمایه من از روز حامد}$$

$$180000 \times \frac{1}{4} = 45000 \text{ سهم شرکت حامد} \quad 80000 - 45000 = 35000 \text{ با راسم شرعاً تمام}$$

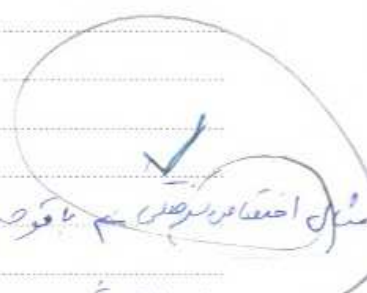
$$\left. \begin{aligned} \frac{2}{5} &= 14000 \text{ سهم} \\ \frac{3}{5} &= 21000 \text{ سهم} \end{aligned} \right\} 35000$$

$$16, 6, 1, 1 \rightarrow \text{و هم نقد 80000}$$

سرمایه حامد 45000

در وجه 14000

در نقد 21000



شکل اختصار در صورتی که با قوسیم به اطلاعات مثال قبلی چنانچه حامد با پرداخت ۸۰۰۰۰ ریال به عنوان شرکت جدید

پذیرفته شود ۱۲۵ سرمایه شرکت به او اختصاص یابد و شرعاً توافق نمایند که حساب سرافق در دفاتر

افتتاح کرد. معلومست: تمام سرافق و انجام ثبت لازم از تاریخ ورود حامد

$$\text{آورده کلیم شرعاً} = \text{انزین سقارف حاله دارایی} = \text{سرافق}$$

$$\text{شرکت تعاونی}$$

$$\text{معلومست شرکت جدید} \times \text{مبلغ سرمایه جدید} = \text{انزین سقارف حاله دارایی}$$

موفقیت فقط یک چیز است؛ زندگی را به دلخواه خود بگذرانید، نه به دلخواه دیگران.

$1,800,000 = \text{سرمایه شرکتی}$
 $1,800,000 = \text{سرمایه سهامداران}$

$\frac{1}{20} = \frac{1}{x}$

$1,800,000 \times 2 = 3,600,000$

$3,600,000 - 1,800,000 = 1,800,000$

سود در دسترس \rightarrow سود شرکتی \rightarrow سود سهام

$\frac{1}{8} = 561,000$
 $\frac{2}{8} = 1,122,000$

ارباب x_1 : سود سهام 561,000

ارباب x_2 : سود سهام 1,122,000

سرمایه در دسترس 561,000

سرمایه تمام 1,122,000

در دسترس 1,122,000

سوال اختصاصی و دانش مبتنی بر جدول: با توجه به مثال قبل فرض کنید شرکتی توافق نمودند که حامد با برادری

40 ریال دیگر 14 درصد شرکت را در دسترس است در سودزبان شرکت بیم باشد

معادله است: حامد و برادری شرکت جدید و هم شرکتی شرکتی در سودزبان است آن

$1,122,000 \times \frac{1}{8} = 140,250$

$140,250 \rightarrow$ " " " "

$140,250 - 140,250 = 0$

سرمایه در دسترس 140,250

$\frac{1}{8} = 175,312$
 $\frac{2}{8} = 350,625$

سرمایه در دسترس 175,312

سرمایه در دسترس 350,625

سرمایه در دسترس 350,625

سرمایه تمام 561,000

یک فکر مثبت کوچک در صبح می تواند کل روزتان را تغییر دهد.

مسئله عدم اعتقاد در اراضی به طرفین: با توجه به مثال قبل همانقدر حامل مبلغ ۵۰۰۰۰ ریال در شرکت سرمایه‌گذاری

غایب در $\frac{1}{3}$ سرمایه شرکت را مالک شرکت

مطلوبت: انجام ثبت لازم در دفتر روزنامه در تاریخ ورود حامل

حکم اثر لحاظ - ۵۰۰۰۰ = $\frac{1}{3} \times ۱۵۰۰۰۰$ → ۱-۱ → سرمایه شراکتی

۱۱۰۰۰۰ → ۵۰۰۰۰
۱۱۰۰۰۰
۱۱۰۰۰۰

ارزای: وضعیت ۵۰۰۰۰

سرمایه حامل ۵۰۰۰۰

12 May 2017

۱- ورود شرکت جدید یا تجدید ارزیابی دارایی و بدهی: در این حالت شرکت توافق می‌کند

دارایی و بدهی با هم ارزش روز مورد ارزیابی قرار بگیرند و حساب تجدید ارزیابی ایجاد و پس از ارزیابی

۳۳

جمعه

Friday

اردیبهشت

۱۳۹۶/۲/۲۲ در اراضی و بدهی با انجام هزینه‌ای تجدید ارزیابی مانند آن به ثبت می‌گردد

حساب شرکای قدیم منظور می‌شود. ثبت‌های آن بصورت زیر می‌باشد:

۱- افزایش دارایی: x در اراضی x کاهش بدهی x تجدید ارزیابی x

۲- کاهش دارایی: x تجدید ارزیابی x در اراضی x کاهش بدهی x تجدید ارزیابی x

۳- افزایش بدهی: x تجدید ارزیابی x بدهی x تجدید ارزیابی x در اراضی x

قوی ترین انسان ها کسانی نیستند که پیروز می شوند، بلکه آنهایی هستند که وقتی می بازند تسلیم نمی شوند.

۶. مانده سر حساب خرید انزلی:

انف. مانده تسامع: { خرید انزلی X

سرفه سر حساب نقد X

ب. مانده بر صفا: { سرفه سر حساب نقد X

خرید انزلی X

۷. ثبت ذمم و اسوان:

اسوان اسوان: { خرید انزلی X

اسوان اسوان X

ذمم: { خرید انزلی X

ذمم و X

مثال: ثبت تقسیم سود و زیان در صورت تقاضای هیئت مدیره ۲۰۳۰۰۰ ریالی که در صورت در ۳۰ مهر ماه سال ۱۳۹۱ به وقوع پیوسته است:

ترازنامه

۲۵۰۰۰۰	سود انباشته	۱۰۰۰۰۰	سود
	۱۰۰۰۰۰	۱۸۰۰۰۰	سود انباشته
۲۰۰۰۰۰	سود انباشته	۲۰۰۰۰۰	سود انباشته
۲۵۰۰۰۰	سود انباشته	۴۲۰۰۰۰	سود انباشته
	۱۰۰۰۰۰	۱۰۰۰۰۰	سود انباشته
۱۰۰۰۰۰	جمع	۱۰۰۰۰۰	جمع

برای مدیریت زمان خود باید خوشبختی را هدف اصلی زندگیتان قرار دهید.

در همین تاریخ شرط توافق نمودند که ۲ تا پرداخت ۱۵۰۰۰ ریال به عنوان شرکت جدید پذیرفته شود
 بعد از ورود ۲ ثبت نام بود روزی به ترتیب به ثبت ۵ و ۳ و ۲ تغییر میدادند. نتایج حاصل
 از تجدید ارزیابی دارایی های شرکت به شرح زیر می باشد:

- ۱- برای حساب های دریافتی مبلغ ۲۰۰۰۰ ریال ذخیره مطالبات مشکوک الوصول در نظر گرفته شود.
- ۲- ارزش منقار موجودی کالا ۱۲۰۰۰ ریال ۵۵۰۰۰ ریال کمتر.
- ۳- باقی مانده شرکت به مبلغ ۵۰۰۰۰ ریال و تجهیزات ۹۰۰۰۰ ریال ارزیابی گردید.
- ۴- حساب های پرداختی شرکت نیز نیز از واقع ثبت شده بود و به مبلغ ۲۰۰۰۰ ریال کاهش یافت.
- ۵- هزینه های تجدید ارزیابی ۵۰۰۰۰ ریال گردید که شرکت تقاضای پرداخت نمود.
- ۶- با توافق شرط مقدس شده مبلغ ۶۰۰۰۰ ریال صرف نظر از حسابی برادر و از ارباب صاحب شرکت جدید
 مبلغی پرداخت نمودند.

۷- نام شرکت نیز بعد از ورود شرکت جدید به X و شرط تغییر میدادند که
 معلومیت ثبت های لازم در واقع با ورود شرکت جدید و تجدید ارزیابی دارایی های

۱- تجدید ارزیابی	۲۰۰۰۰	۳- باقی مانده	۸۰۰۰۰ = ۴۲۰۰۰ - ۵۰۰۰۰
	۲۰۰۰۰	تجدید ارزیابی	۸۰۰۰۰
۲- تجدید ارزیابی	۲۰۰۰۰	۴- تجدید ارزیابی	۱۰۰۰۰ = ۹۰۰۰۰ - ۱۰۰۰۰
	۲۰۰۰۰	تجهیزات	۱۰۰۰۰
۵- ع پرداختی	۲۰۰۰۰ = ۱۷۰۰۰ - ۳۰۰۰۰	۵- ع پرداختی	۲۰۰۰۰ = ۲۰۰۰۰ - ۲۵۰۰۰
	۲۰۰۰۰	تجدید ارزیابی	۲۰۰۰۰

رشد تیلوفر در مرداب اثبات این نکته است: می توان در بدترین شرایط بهترین بود.

۲/۲۹۳۹۶/۲/۲۵

۲۰۰۰	۱۰۰۰	۲۲۰۰	۱۸۰۰	۲	۲	۲	۲
۲۰۰۰	۱۰۰۰	۲۲۰۰	۱۸۰۰	۲	۲	۲	۲
۲۰۰۰	۱۰۰۰	۲۲۰۰	۱۸۰۰	۲	۲	۲	۲

۲۰۰۰	۲۰۰۰	۲۰۰۰	۲۰۰۰	۲۰۰۰	۲۰۰۰	۲۰۰۰	۲۰۰۰
۲۰۰۰	۲۰۰۰	۲۰۰۰	۲۰۰۰	۲۰۰۰	۲۰۰۰	۲۰۰۰	۲۰۰۰
۲۰۰۰	۲۰۰۰	۲۰۰۰	۲۰۰۰	۲۰۰۰	۲۰۰۰	۲۰۰۰	۲۰۰۰

۲۰۰۰	۲۰۰۰	۲۰۰۰	۲۰۰۰	۲۰۰۰	۲۰۰۰	۲۰۰۰	۲۰۰۰
۲۰۰۰	۲۰۰۰	۲۰۰۰	۲۰۰۰	۲۰۰۰	۲۰۰۰	۲۰۰۰	۲۰۰۰
۲۰۰۰	۲۰۰۰	۲۰۰۰	۲۰۰۰	۲۰۰۰	۲۰۰۰	۲۰۰۰	۲۰۰۰

۱۰۰۰	۱۰۰۰	۱۰۰۰	۱۰۰۰	۱۰۰۰	۱۰۰۰	۱۰۰۰	۱۰۰۰
۱۰۰۰	۱۰۰۰	۱۰۰۰	۱۰۰۰	۱۰۰۰	۱۰۰۰	۱۰۰۰	۱۰۰۰
۱۰۰۰	۱۰۰۰	۱۰۰۰	۱۰۰۰	۱۰۰۰	۱۰۰۰	۱۰۰۰	۱۰۰۰

توزیع نام

۲۰۰۰	۲۰۰۰	۲۰۰۰	۲۰۰۰	۲۰۰۰	۲۰۰۰	۲۰۰۰	۲۰۰۰
۲۰۰۰	۲۰۰۰	۲۰۰۰	۲۰۰۰	۲۰۰۰	۲۰۰۰	۲۰۰۰	۲۰۰۰
۲۰۰۰	۲۰۰۰	۲۰۰۰	۲۰۰۰	۲۰۰۰	۲۰۰۰	۲۰۰۰	۲۰۰۰

۲۰۰۰	۲۰۰۰	۲۰۰۰	۲۰۰۰	۲۰۰۰	۲۰۰۰	۲۰۰۰	۲۰۰۰
۲۰۰۰	۲۰۰۰	۲۰۰۰	۲۰۰۰	۲۰۰۰	۲۰۰۰	۲۰۰۰	۲۰۰۰
۲۰۰۰	۲۰۰۰	۲۰۰۰	۲۰۰۰	۲۰۰۰	۲۰۰۰	۲۰۰۰	۲۰۰۰

کارتان را آغاز کنید، توانایی انجامش به دنبال می آید.

- خروج شرکت جدید در شرکت های تعاونی

۱- بدون تجدید ارزیابی دارایی و بدهی شامل حالت زیر می باشد:

الف) واگذاری تمام سهم شرکت به سایر شرکا
ب) سرمایه شرکت خارج کننده X

سرمایه شرکت جدید (جدید) X

ب) دریافت از محل دارایی های شرکت:

۱- برابر سهم شرکت: سرمایه شرکت X
۲- نقد از سهم شرکت: سرمایه شرکت X

سرمایه شرکا باقی مانده X

۳- بیش از سهم شرکت: سرمایه شرکت X

سرمایه شرکا باقی مانده X

مانده X

مثال: امید، رحمت، نعت شرکای یک تعاونی هستند که نسبت ۲، ۳، ۴ که در مورد فروش سهم اند

آن ها موافقت می کنند که امید با تمام حالت های زیر از شرکت خارج شود و تنها سرمایه آن ها بماند

۱۰۰، ۲۰۰، ۳۰۰، ۴۰۰، ۵۰۰، ۶۰۰، ۷۰۰، ۸۰۰، ۹۰۰، ۱۰۰۰

- حالت اول: امید با دریافت مبلغ ۱۰۰ از محل تمام سرمایه خود را به رحمت و انداز امید

۱۰۰ باقی خود سرمایه با نسبت ۱:۱

- حالت دوم: امید با دریافت ۲۰۰ از تمام سرمایه خود را به نعت و انداز و بقیه خارج می شود

- حالت سوم: امید با دریافت ۳۰۰ از تمام سرمایه خود را به رحمت و انداز و از بقیه خارج می شود

- حالت چهارم: امید با دریافت ۴۰۰ از محل سهم نقد از شرکت خارج می شود. برابر سهم انداز

افراد موفق کارهای متفاوت انجام نمی دهند، بلکه کارها را به گونه ای متفاوت انجام می دهند.

حالت پنجم: امید بار یافت $150,000$ ریال ارزشمند خارج می شود. مقدار جمع شده
حالت ششم: امید بار یافت $280,000$ ریال جمع شد ارزشمند خارج می شود. پس از جمع کردن
مطلوبه: $200,000$ ریال

۱- سرمایه امید $200,000$ ریال
مقدار $200,000$

سرمایه وقت $200,000$ ریال
۵- سرمایه امید $200,000$

۲- سرمایه امید $200,000$ ریال
مقدار $150,000$

سرمایه وقت $200,000$ ریال
سرمایه وقت $181,750$
سرمایه وقت $31,250$

۳- سرمایه امید $200,000$ ریال
سرمایه وقت $200,000$ ریال
$$\frac{2}{8} = 200,000 - 150,000 = 50,000$$

$$\frac{5}{8} =$$

۴- سرمایه امید $200,000$ ریال

سرمایه وقت $300,000$ ریال
سرمایه وقت $500,000$ ریال
$$\frac{2}{8} = 280,000 - 200,000 = 80,000$$

$$\frac{5}{8} =$$

مقدار $280,000$

خروج جدید با تجدید ارزیابی دارایی آورده می شود:

۱- دارایی آورده می شود ارزشی و تصحیح آن به حساب تجدید ارزیابی منتقل می شود.

۲- هزینه های انجام شده به حساب تجدید ارزیابی منتقل می شود.

۳- سرفصله در حالت آن مختلف محاسب می شود و در حساب سرمایه مرفوعه منتقل می شود.

۴- بکم حساب های مربوطه به شرکت خارج شوند به حساب سرمایه مرفوعه منتقل می شود.

سوال: گزارشات شرکت تعاونی امید و مشارکت در تاریخ ۱۳۸۹، ۲، ۳۱ مه شرح زیر می باشد:

گزارشات در تاریخ ۱۳۸۹، ۲، ۳۱

در تاریخ:	
۲۰۰۰۰	ح برافتن
۲۰۰۰۰	صم نقد
۹۰۰۰۰	انقضات (سود تقسیم شده)
۳۰۰۰۰	ح دریافتی
۳۵۰۰۰	موجودی کالا
۴۰۰۰۰	سود سهام امید
۱۵۰۰۰	اموال معاینه آفت
۴۰۰۰۰	سود
۴۵۰۰۰	سود
۱۵۰۰۰	
۱۵۰۰۰	

در تاریخ فوق امین با توافق سایر شرکا از شرکت خارج شد و شرکت برای تعیین مانده حساب سرجمع او

روز بزرگداشت حکیم عمر خیام

۱۳۹۶/۲/۲۹

مجموع به تجدید ارزیابی در این سال برآورد شد. لذا در این رابطه اطلاعات زیر اعلام شده است:

- ۱- موجودی کالا ۲۰۰۰۰ ریال ارزیابی شد و قرار شد برای حساب دریافتی ۱۵۰۰۰ ریال در دفاتر ثبت شود.
- ۲- اموال و معاینه آفت ۱۹۰۰۰ ریال ارزیابی گردید.
- ۳- صورتجلسه شرکت تعاونی ۷۵۰۰۰ ریال ارزیابی گردید و قرار شد حساب دریافتی در دفاتر افتتاح شود.
- ۴- سود شرکت خارج شونده مربوط شرکتها به اساس معاینه آفت در دفتر محاسب می گردد. سود آموال گذشته ۲۰۰۰۰ ریال و سود ۲۰۰۰۰ ریال می باشد.
- ۵- نسبت سودوزمان شرکتها مساوی می باشد.

مطلوبت انجام ثبت ای لازم در رابطه با تجدید ارزیابی در تاریخ فوق امین

19 May 2017

Friday

۲۲ شعبان ۱۴۳۸

۱۳۹۶/۲/۳۰

بخش: در فرج شریف از دو حساب استفاده کنیم ۱- حساب تجزیه از ریاضی ۲- حساب سهم الترتیب

۱- سرمایه امین ۲۵۰,۰۰۰
۵- ترفیلی ۷۵۰,۰۰۰ $\Rightarrow 3 = 750,000$

سرمایه امیر ۱۵۰,۰۰۰
سهم الترتیب امین ۴۵۰,۰۰۰

۱۱ امیر ۲۵۰,۰۰۰
۲- موجودی کالا ۵۰۰,۰۰۰
سهم الترتیب امین ۲۵۰,۰۰۰

۴- تقسیم سود ۵۰,۰۰۰
تجزیه از ریاضی ۵۰,۰۰۰

۳- تجزیه از ریاضی ۴۵۰,۰۰۰
کم الترتیب امین ۵۰,۰۰۰

۴۵۰,۰۰۰ سهم
$$450,000 + 250,000 + 250,000 = 950,000$$

سایرین سود ۲۰۰,۰۰۰

$$950,000 \times \frac{7}{11} \times \frac{1}{3} = 50,000$$

$$950,000 \times \frac{1}{10} = 95,000$$

۴- مانده امانت ۳۰۰,۰۰۰
تجزیه از ریاضی ۳۰۰,۰۰۰
سهم امین از سود شریف تا تاریخ حضور در شرکت
از ازا تا ۲۳، ۲۴، ۲۵، ۲۶ ماهه کم در شرکت بود (۵۰,۰۰۰) -
در کتب

۷- انقضای سرمایه ۱۹۰,۰۰۰ - ۱۵۰,۰۰۰ = ۴۰,۰۰۰
۷- انقضای سرمایه ۳۰۰,۰۰۰

تجزیه از ریاضی	
۴۵۰,۰۰۰	۴۵۰,۰۰۰
۲۵۰,۰۰۰	
۴۰۰,۰۰۰	۴۵۰,۰۰۰
۴۵۰,۰۰۰	

تجزیه از ریاضی	
سرمایه امیر ۱۵۰,۰۰۰	۱۵۰,۰۰۰
سرمایه امیر ۱۵۰,۰۰۰	۱۵۰,۰۰۰
سهم الترتیب امین ۱۵۰,۰۰۰	۱۵۰,۰۰۰
کم الترتیب امین ۴۵۰,۰۰۰	۴۵۰,۰۰۰
۲۵۰,۰۰۰	
۵۰,۰۰۰	
۲۰۰,۰۰۰	
۱۵۰,۰۰۰	
۵۷۰,۰۰۰	

۵۷۰,۰۰۰
* بازی مثبت قنور

وقتی زندگی چیز زیادی به شما نمی دهد، به خاطر این است که شما چیز زیادی از آن نخواسته اید.

۲۴ شعبان ۱۴۳۸

21 May 2017

م. کلا

ع. دریاچه

۱۳۹۵/۲/۳۱

وضیفه

ذمات

۳۵۱۰۰
۴۵۱۰۰

۱۵۱۰۰
۴۱۰۰۰
۱۹۱۰۰

۳۵۱۰۰
۵۱۰۰۰
۳۱۰۰۰

۳۱۰۰۰
۳۱۰۰۰

۷۰۱۰۰
۷۰۱۰۰

س. امیر

۴۱۰۰۰
۱۵۱۰۰
۲۵۱۰۰
۴۴۱۰۰

س. امیر

۳۶۱۰۰
۲۵۱۰۰
۱۵۱۰۰
۴۱۰۰۰

سرقطی

۷۵۱۰۰
۷۵۱۰۰

انوفه

۹۱۰۰۰
۹۱۰۰۰

ع. برداشتی

۲۱۰۰۰
۲۱۰۰۰

سرقطی س. امیر

س. امیر

۲۱۰۰۰

ع. برداشتی

۷۱۰۰۰

م. کلا

۴۵۱۰۰

۴۴۱۰۰

۶۱۰۰۰

انوفه

۲۵۵۱۰۰

م. کلا
ع. دریاچه
وضیفه (۴۵۱۰۰)

۵۷۱۰۰

س. امیر

۴۱۰۰۰

انوفه

(۵۰۱۰۰)

س. امیر

۱۹۱۰۰

م. کلا

۴۱۰۰۰

س. امیر

۷۵۱۰۰

انوفه

۴۴۱۰۰

س. امیر

۱۹۱۰۰

سرقطی

۱۶۲۱۰۰

س. امیر

۷۵۱۰۰

سرقطی

۱۶۲۱۰۰

س. امیر

۱۶۲۱۰۰

سرقطی

۱- ابطال شرکت های تعاونی:

حکایت تعاونی شرکت تعاونی به رویداد انجام می شود. ۱- تعیین آئی ۲- تعیین مدیران

۱- تعیین آئی: حکایت تعیین در این روش به رویداد امکان پذیر است:

۱- استقاره از حساب - تعیین

۲- استقاره از حساب مورد فروش تعیین

۱- در این روش نسبت به شیوع زوری باشد:

۱- در این آئی به خداز و جوه نقد شده در حساب تعیین منتقل می شود:

حساب تعیین X

دارایی آئی غیر نقدی X

۲- ذخیره مطالبات مشکوک الوصول و استناد آنها به حساب تعیین منتقل می شود:

ذخیره ۲۲ و X

۱۰۰۰۰ X

حساب تعیین X

۳- دارایی آئی فروش می روند: ← و جوه نقد X

حساب تعیین X

۴- تعیین از دارایی آئی به شرکا و انبار می شوند: سرنام شرکت X

حساب تعیین X

اگر در رقابت با دیگران امتیازی نداری هرگز وارد رقابت نشو.

روز بهره وری و بهینه سازی مصرف - روز بزرگداشت ملاحظه (صدرالمآلهین)

۱۲- در این مرحله فقط حساب های موجود نقد و موجودی شرکت با حساب های صدور چک و عمود آن به

شرکت تمام این حساب های مستحق شود: حساب موجودی شرکت x

موجود نقد x

مثال: ناصر و سایر شرکای یک شرکت تعاونی هم با هم نسبت تقسیم سود در سال اول شرکت به ترتیب

۳، ۲، ۱ باشد در ۱۳۹۶، ۱۳۹۷، ۱۳۹۸ شرکت تقسیم سود شرکت خود را منقل کنند و از نام هر یک سهم بر

است:

۱۷۱۰۰۰	ح. برابری	۲۰۱۰۰۰	موجود نقد
۵۱۰۰۰	اندر نظر عمری	۲۷۱۰۰۰	ح. دریا بین
		(۷۱۰۰۰)	دخیره م. م. و
	حساب ۱۰۰۰۰ شرکت:	۴۱۰۰۰	اندر نظر (ضریب ۲ برآید)
۳۱۰۰۰	ح. ناصر	۲۵۱۰۰۰	موجودی کالا
۲۴۱۰۰۰	ح. ناصر	۲۸۱۰۰۰	تجهیزات
	حساب موجودی شرکت:	(۴۱۰۰۰)	اسکان
۳۵۱۰۰۰	موجودی ناصر	۲۵۱۰۰۰	اندر نظر (تجهیزات)
۴۱۰۰۰	در با ناصر	۳۱۰۰۰	رضی
۱۵۱۰۰۰	جمع	۱۵۱۰۰۰	جمع

اطلاعات گمانی: ۱- مطالبات شرکت به مبلغ ۳۸۱۰۰۰ ریال وصول شده و سابقه آن موفقیت گردید

۲- رضی شرکت ۲۹۱۰۰۰ ریال به ناصر و گذار شده

۳- موجودی کالا به مبلغ ۴۱۰۰۰ ریال نقد آید فروش و رسید

موفقیت، سکه ای است که روی دیگر آن ناکامی است

فتح خرمشهر در عملیات بیت المقدس (۱۳۶۱ ه. ش) و روز مقاومت، ایثار و پیروزی

۴ - مخدات به مبلغ ۳۰۰۰۰ ریال فروخته شد.

۵ - حساب های پرداختی شرکت از محل وجود نقد شرکت برداشت شد.

۶ - هزینه های تقسیم شرکت بالغ بر ۵۰۰۰۰ ریال بابت نقد برداشت گردید.

مطلوبت: انجام عملیات مربوط به اخذ شرکت به فروش اشخاص از حساب تقسیم.

۱ - حساب تقسیم ۱۴۰۰۰

۷ - ۲ = ۱۵۰۰۰

حکم نقد ۱۵۰۰۰

ح دیوانی ۴۷۰۰۰

موجودی بانک ۳۵۰۰۰

تخصیسات ۲۸۰۰۰

رسد ۳۰۰۰۰

۸ - ح تقسیم ۵۰۰

حکم نقد ۵۰۰

۹ - اندوخته سود ۵۰۰

۲ - ذخیره ۷۰۰۰

روز دزفول - روز مقاومت و پایداری

۳ - اسناد ۳۰۰۰

۱۳۹۶/۳/۵

سرمایه نامبر ۲۰۰

سرمایه نامبر ۲۰۰

ح تقسیم ۱۰۰۰۰

۳ - حکم نقد ۳۸۰۰۰

ح تقسیم ۳۸۰۰۰

۱۰ - ح حساب نامبر ۳۸۰۰۰

۴ - سرمایه نامبر ۳۹۰۰۰

ح حساب نامبر ۲۴۰۰۰

ح تقسیم ۳۹۰۰۰

سرمایه نامبر ۳۹۰۰۰

۵ - حکم نقد ۴۰۰۰

ح حساب نامبر ۲۴۰۰۰

ح تقسیم

ح تقسیم

ح تقسیم ۶۰۵۰۰

۱۰۰۰

۳۸۰۰۰

۲۹۰۰۰

۴۰۰

۳۰۰

۱۴۷۰۰

۶۰۵۰۰

۱۴۰۰۰

۵۰۰

۳۰۰۰۰

۴۰۰

۱۴۷۰۰

۱۴۷۰۰

۶ - حکم نقد ۳۰۰۰۰

ح تقسیم ۳۰۰۰۰

سرمایه نامبر ۲۱۴۰۰

ح حساب نامبر ۳۹۰۰۰

موفقیت ناشی از آغازگری و ابتکار، پشتکار و بیان روشن، عشق و محبت ژرف قلبی است.

۶۰۵۰۰

۱

۵

۵

سرویس نامبر	سرویس نامبر	مقدار
۴۱-	۲۵۱- (۲)	۱۵۱-
۲۱-	۲۱-	۵۰۰
۲۴۱-	۲۱۱-	۴۱۱-
۲۹۰۰	۲۱۴۰۰	۴۱-
۷۰۱۹۰۰	۷۰۱۴۰۰	۱۵۱۵۰۰
	۴۱۴۰۰	۱۲۸۱-
		۱۱۴۱۵۰۰

سرویس نامبر ۴۱۴۰۰ + ۷۰۱۹۰۰ = ۱۱۲۱۵۰۰

۷۰۱۹۰۰ سرویس

مقدار ۱۱۲۱۵۰۰

✓ سوال: در صورت تقاضای دلار و سایر ترازنامه من از افعال به شرح زیر می باشد:

سرویس تقاضای دلار و سایر

ترازنامه من از افعال

۲۱-۱	اندر پاداش	۲۱-۱	ممنوع
	سرویس مربوط	۲۱-۱	بصفا
۴۱-۱	سرویس دلار	۲۱-۱	موجودی
۸۱-۱	سرویس دلار	۲۱۵۰۰	موجودی
		۲۱۵۰۰	ریسک
۱۴۱-۱	جمع	۱۴۱-۱	جمع

عملیات تقسیم به شرح زیر صورت گرفته است:

از بر صفا ۱۰۰۰۰ ریال به غیر از ۲۱۵۰۰ ریال تقسیم وصول شد

۲- برص با برداشت بر روی

۳- موجودی کالا به مبلغ ۲,۵۰۰ ریال و اعتبارات به مبلغ ۲,۵۰۰ ریال و اعتبارات به مبلغ ۲,۵۰۰ ریال و موجودی نقد به مبلغ ۲,۵۰۰ ریال

۴- مانده حساب به مبلغ ۲,۵۰۰ ریال و موجودی نقد

۵- زمین به مبلغ ۲,۵۰۰ ریال و اعتبارات به مبلغ ۲,۵۰۰ ریال

مطلوبه: ثبت ای مربوط به تصفیه

ح. تصفیه ۲,۵۰۰

۵- وجه نقد ۲,۵۰۰

۱- ح. تصفیه ۱۲۰۰

ح. تصفیه ۲,۵۰۰

برصباران ۲۰۰

موجودی کالا ۳۰۰

عاشق آمانت ۲,۵۰۰

زمین ۲,۵۰۰

۲- وجه نقد ۴,۵۰۰

ح. تصفیه ۴,۵۰۰

۲- وجه نقد ۱,۸۰۰ → ۲۰۰ - ۲۰۰ - ۱۰۰ - ۱۰۰

ح. تصفیه

۱,۸۰۰ - ۱۲۰۰

۲,۵۰۰

۲,۵۰۰

۴,۵۰۰

۱۲,۲۰۰ - ۱۲,۲۰۰

۲۰۰

ح. تصفیه ۱,۸۰۰

۳- اندوختگی ۲۰۰

وجه نقد ۲۰۰

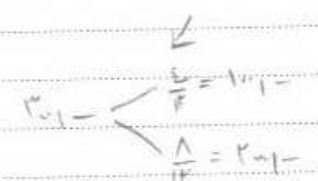
وجه نقد

۲۰۰ - ۲۰۰ - ۲۰۰

ح. تصفیه ۲۰۰

سرمایه داران ۱۰۰

سرمایه سهامی ۲۰۰



۴۰۰	
۱۰۰	
۴۰۰	

۸۰۰	
۲۰۰	
۸۰۰	

۲۰۰	۲۰۰ - ۲۰۰
۱,۸۰۰	
۲,۵۰۰	
۲,۵۰۰	
۴,۵۰۰	
۱۲,۲۰۰	
۱۲,۲۰۰	

حتی قطعی ترین چیزها نیز، در صورتی که خود بخواهیم، جای شک و تردید دارند

$$۴,۵۰۰ + ۸,۲۰۰ = ۱۲,۷۰۰$$

۴,۵۰۰ - ۴,۵۰۰

۸,۲۰۰ - ۸,۲۰۰

وجه نقد ۱۲,۷۰۰

تبدیل شرکت تعاونی به سهامی: طبق قانون تجارت ایران هر شرکت تعاونی می تواند با تغییر نام صورتاً به شرکت سهامی محدود گردد. در این صورت رعایت تمام مقررات راجع به شرکت سهامی صورتی است. هنگام تبدیل شرکت تعاونی به شرکت سهامی، کارمندان شرکت سهامی هیچ تغییری در قبضه بدو نمی شرکت ندارند لذا لازم است قبل از تبدیل شرکت تعاونی به شرکت سهامی نسبت به تصویب حساب و برآورد طلب طلبکاران اعلام و یا رضایت فرد آنجا جهت تبدیل شرکت به شرکت سهامی جلب کند.

روشن ای تبدیل شرکت تعاونی به شرکت سهامی:

روشن اولاً: نگهداری دفاتر شرکت. در این روشن تمام عملیات مربوط به ارزیابی دارایی های غیر نقدی و محاسبه سرقی در دفتر شرکت تعاونی انجام می پذیرد و هرگز نباید بکاربران تبدیل ارزیابی دارایی نام ثبت صورتی آن بین شرکت تقسیم و در پایان حساب سرعیم شرکت حساب تمام عاریه متعلقه گردید و محاسبات شرکت به نام شرکت سهامی اعلام می باید.

✓ مثال: ترازنامه شرکت تعاونی احمد و حامد در تاریخ ۱۳۸۱ به شرح زیر است:

شرکت تعاونی احمد و حامد
ترازنامه
۱۳۸۱

۲۴۱-	ح. ریاضت	۲۵۱-	سرمایه
۸۰۱۵۰۰	اسناد	۹۰۱-	ح. ریاضت
	سرمایه شرطی	۱۵۱-	موجودی کالا
		۳۵۱-	ساقیان
۲۹۹۱۵۰۰	سرمایه احمد	(۵۰۱-)	ساقیان
۲۰۰۱-	در حاکم	۳۰۰۱-	ادرس (رضی ساقیان)
۴۹۹۱۵۰۰	جمع سرمایه شرطی	۴۱-	انامه ادرسی
		(۷۱-)	ساقیان
		۳۰۰۱-	ادرس (سرمایه انامه)
		۲۲۰۱-	زینت
۸۲۰۱-	جمع بدهی و سرمایه	۸۲۰۱-	جمع دارایی

از تضادها استفاده کنید تا نظریاتی نو در زندگی تان پیدا شود.

۴ رمضان ۱۴۳۸ 30 May 2017

در این تاریخ شرکت سهام بر صمد شرکت تعاونی را به صورت نقدی تبدیل نمایند و مبلغ ۱۰۰۰۰ ریال از حساب جاری شرکت به حساب جاری شرکت سهام بر صمد واریز نمایند. این عملیات در تاریخ ۳۰ اردیبهشت ۱۳۹۶ انجام خواهد گرفت.

- ۱- موجودی طلا به مبلغ ۱۰۰۰۰ ریال از حساب جاری شرکت به حساب جاری شرکت سهام بر صمد واریز گردد.
- ۲- سهامان به مبلغ ۴۵۰۰۰ ریال از حساب جاری شرکت به حساب جاری شرکت سهام بر صمد واریز گردد.
- ۳- انبار اداری به مبلغ ۲۲۰۰۰ ریال از حساب جاری شرکت به حساب جاری شرکت سهام بر صمد واریز گردد.
- ۴- زمین به مبلغ ۲۷۰۰۰ ریال از حساب جاری شرکت به حساب جاری شرکت سهام بر صمد واریز گردد.
- ۵- صورتهای شرکت تعاونی معادل حقوق خود که به حساب جاری شرکت سهام بر صمد واریز گردد.

تبدیل شرکت تعاونی به سهامی: ۴- زمین ۵۰۰۰۰ ریال - ۲۲۰۰۰ ریال = ۲۲۰۰۰ ریال
۱- تبدیل از حساب جاری ۵۰۰۰۰ ریال

۲۸۱۵۰۰	۱۰۰۰۰	۵۰۰۰۰	۵۰۰۰۰
۱۹۰۰۰	۵۰۰۰۰	۲۵۰۰۰	۱۵۰۰۰
۲۲۸۰۰۰	۲۰۰۰۰	۲۰۰۰۰	۱۰۰۰۰
۲۲۹۰۰۰	۶۵۰۰	۶۵۰۰	۱۰۰۰۰
۲۷۱۵۰۰	۱۵۰۰۰	۱۰۲۵۰۰	۱۰۰۰۰
۲۷۱۵۰۰	۲۷۵۰۰	۲۷۵۰۰	۴۵۰۰۰

۲۰۰۰۰	۲۹۹۱۵۰۰	۲۵۰۰۰
۱۹۰۰۰	۲۸۵۰۰	۲۵۰۰۰
۲۲۹۰۰۰	۲۸۱۰۰۰	۲۵۰۰۰

۲۵۰۰۰	۲۵۰۰۰	۲۰۰۰۰
۲۵۰۰۰	۲۵۰۰۰	۲۰۰۰۰
۲۵۰۰۰	۲۵۰۰۰	۲۰۰۰۰

۲۲۰۰۰	۲۷۰۰۰	۲۰۰۰۰
۲۲۰۰۰	۲۷۰۰۰	۲۰۰۰۰
۲۲۰۰۰	۲۷۰۰۰	۲۰۰۰۰

درباره هر چه فکر کنید، هر چه که تمام فکر شما را به توجه خود کند، تحقق خواهد یافت.

بررسی کردم: بحکم دفاتر جدید در این بوشه پس از انتقال مانده حساب محمد علی از برای م حساب
 سرمایه شرکت هم دارایی جدیدی برای شرکت در قبالت دریافت بحکم واری م شرکت بحکم انتقال کرد
 * تدبیر دارایی های انتقال پذیر پس از کسر استحقاق انانتم (از زمین رضوی) در دفاتر شرکت حساب است و
 تجدیداری صورت در این ان م دفاتر شرکت حساب منتقل نمی شود.

مقال: با توجه به اطلاعات سال قبل می کنند

- ۷۵۱۰۰۰ این ان سابقه
- ۱۴۱۵۰۰ این ان انانتم
- ۲۴۱۰۰۰ ع دریافتی
- ۸۱۵۰۰۰ انانتم پرداخت
- ۵۴۷۰۰۰ دریا زمین انانتم

دارایی جدیدی برای زمین
 * برای اواری م T کشیدیم مانده
 که توی کتوبم حورن و دریا زمین
 و چون اواری م T کشیدیم حورن
 گزارش بران بر م

- ۲۵۱۰۰۰ مصرفه
- ۹۰۱۰۰۰ ع دریافتی
- ۱۰۰۰۰ م کلا
- ۴۵۰۰۰ س قبال
- ۲۴۱۰۰۰ انانتم
- ۲۷۵۰۰۰ زمین

شیرت حساب
 گزارش م

۲- سرمایه بحکم جاری ۵۴۷۰۰۰

۲۴۱۰۰۰	ع دریافتی	۲۵۱۰۰۰	مصرفه
۸۱۵۰۰۰	انانتم	۹۰۱۰۰۰	ع دریافتی
		۱۰۰۰۰	م کلا
۵۴۷۰۰۰	سرمایه بحکم جاری	۲۷۵۰۰۰	زمین
		۷۵۱۰۰۰ - ۴۵۰۰۰ = ۳۰۱۰۰۰	س قبال
		۲۴۱۰۰۰ - ۱۴۱۵۰۰ = ۹۹۵۰۰	انانتم
		۲۷۵۰۰۰	زمین

۸۹۷,۵۰۰

هر روز در اطراف ما هزاران سیب از درخت به زمین می افتد، ولی آنچه وجود ندارد دیدگاه «بیوتی» است

جمع ۸۹۷,۵۰۰

بیت اعتبار حساب شرکت سهامی:

براقی به شرکت تعاونی - ۵۴۷۱

موجود ۲۵۱۰۰۰

حساب ۹۱۰۰۰

مطلوب ۱۰۰۰۰

سایر ۲۷۵۱۰۰ ← ۷۵۱۰۰ - ۴۵۱۰۰

انبار ۷۱۵۰۰ ← ۱۴۱۵۰۰ - ۲۲۱۰۰

زیر ۲۷۱۰۰۰

حساب براقی ۲۴۱۰۰۰

انبار ۸۰۲۵۰۰

براقی به شرکت تعاونی ۵۴۷۱۰۰۰

سرویس کام کام ۵۴۷۱ -

2 June 2017

Friday

7 رمضان ۱۴۳۸

۱۲

جمعه

خرداد

۱۳۹۶/۳/۱۲ حسابهای فروش اعتباری:

۱- فروش های اعتباری مورد باطلی در فروش های اعتباری: برای اعتباری مورد باطلی

۲- فروش های اعتباری در فروش مورد باطلی: ۱- فروش بنگاری ۲- فروش اعتباری

۳- فروش بازرگانی بجا مانده

۱- فروش بنگاری: این فروش که ملاحظه می شود به عنوان مورد باطلی قرار گرفته است

اعتباری در آینده اعتباری هم معقول و عوارضی باشد در این فروش با فروش های اعتباری

فروش های جاری خریدی شود در مورد باطلی اعتباری در مقطع فروش باقی مانده فروش کرده

و بقیه مانده اعتباری در حساب باقی مانده

۲- روش اخصای: این روش هنگام صدور وصول قرار میسر است منبای معنوی برای برآورد میزان قابلیت وصول و هم نقد وجود نداشته باشد و در این روش برای محاسبه سود ناخالص تحقق یافته در پایان هر دوره مالی از رابطه زیر استفاده می شود.

$$\frac{\text{اخصای وصول شده طی دوره} \times \text{کل سود ناخالص تحقق یافته} = \text{سود ناخالص تحقق یافته} \times \text{کل اخصای دریافتی (قیمت فروش اخصای)}}$$

۳- روش بازبافت: برای تمام شده: این روش بدینسان ترین روش برای شناسایی سود ناخالص است که هنگام صدور استفاده قرار میگیرد. نسبت به دریافت اخصای در آینده انجام قابل حد و معنوی وصول داشته باشد و این روش مناسب روش اخصای است و تنها تفاوت هر روش در این است که در روش بازبافت برای تمام شده شناسایی سود ناخالص تا زمان وصول کامل مبلغ برای تمام شده کالافروش هزینه می شود و برای اطمینان از اینکه آیا برای تمام شده کالای فروش یافته در قرار داد اخصای کامل وصول شده یا خیر در پایان هر دوره مالی آزمون معیشت زیر انجام می شود:

آزمون بازبافت برای تمام شده

- اخصای وصول شده از ابتدای تاریخ آزمون (شامل پیش دریافت)
- ⊖ بهره معنوی یافته از ابتدای تاریخ آزمون (X)
- خالص اخصای وصول شده
- ⊖ برای تمام شده کالای فروش یافته (X)
- مانده آزمون بازبافت (A)

الف) در صورتی که مانده آزمون بازیافت (A) منفی باشد یعنی آنکه هزینه های تمام شده بجز حاصل بازیافت شده است بنابراین نباید هیچ گونه مورد خاصی شناسایی کرد.

ب) در صورتی که مانده آزمون بازیافت (A) منفی باشد یعنی آنکه تاریخ آزمون که های تمام شده بازیافت شده است لذا احتیاطی که در آینده وصول شود تماماً باید به عنوان مورد خاصی شناسایی کرد.

ج) در صورتی که مانده آزمون بازیافت (A) مثبت باشد یعنی علاوه بر آنکه های تمام شده بجز حاصل بازیافت شده است تاریخ آزمون حاصل مانده آزمون بازیافت نیز مورد قابل شناسایی است همچنین بعد از این مورد خاص هم احتیاطی و صورتی بجز خاص به عنوان مورد شناسایی نخواهد شد.

سوال: شرکت ایران گازی را که های تمام شده آن ۱۳۰۰ ریال و قیمت فروش نقدی آن ۱۳۰۰ ریال بوده در ابتدای سال ۱۳۸۱ در نظر برضن بهره سالانه ۱۰٪ بصورت آقساقی نفوس رسانده است. این هزینه در هر سال در هر مسدودی در ۴ اقساط قابل دریافت است. با فرض اینکه ایرانی برای مسدودی نفوس آقساقی از نفوس بهره استفاده می کند.

معلوم است: الف) تعیین مبلغ هر قسط (ب) انجام ثبت لازم در دفتر روزنامه در تاریخ فروش

ج) انجام ثبت لازم در دفتر روزنامه و تعیین حساب آقساقی دریافتی در بهره محقق یافته در پایان هر سال از سال ۱۳۸۱

۱۳۸۰

$$PVIFA (i=10\% \quad n=4) = 3.170$$

$$\frac{3,170,000}{3.170} = 1,000,000 \quad \text{مبلغ قسط}$$

مهم نیست تا چه میزان رشد کرده ایم، مهم این است که از آرمان هایمان دور نشده باشیم.

رحلت حضرت امام خمینی (ره) رهبر کبیر انقلاب (تعطیل)

(۶۲)

اصطلاح درستی

$$\begin{array}{c|c} x_1 \quad 1 \quad 1 \quad 1 \quad 1 & 1 \quad 1 \quad 1 \quad 1 \quad 1 \\ \hline x_2 \quad 1 \quad 1 \quad 1 \quad 1 & 1 \quad 1 \quad 1 \quad 1 \quad 1 \\ \hline x_3 \quad 1 \quad 1 \quad 1 \quad 1 & 1 \quad 1 \quad 1 \quad 1 \quad 1 \\ \hline & 1 \quad 1 \quad 1 \quad 1 \quad 1 \end{array}$$

۱- ارباب، اصحاب درستی - ۴-۱ - ۴-۱ - ۴-۱ - ۴-۱ - ۴-۱

روزهای غم‌شده نوروز اصحاب ۱۱۷۰۰
عمره تحقیق بنامه ۸۱۷۰۰

۲- همای غم‌شده نوروز اصحاب ۲-۱ - ۲-۱ - ۲-۱ - ۲-۱ - ۲-۱

عمره تحقیق بنامه

عمره تحقیق بنامه

$$\begin{array}{c|c} ۱۸۲۰۰ \quad ۲۱۷۰۰ \quad x_1 & ۲۱۷۰۰ \quad x_1 \\ \hline x_2 \quad ۵۱۳۰۰ \quad ۲۴۸۰۰ \quad x_2 & ۲۴۸۰۰ \quad x_2 \\ \hline x_3 \quad ۲۴۴۱۰۰ \quad ۱۷۳۰۰ \quad x_3 & ۱۷۳۰۰ \quad x_3 \\ \hline & ۹۰۰ \quad ۹۰۰ \end{array}$$

۳- ۲۹، ۱۲، ۲۱ - ۱ - ۱ - ۱ - ۱ - ۱

اصطلاح درستی

$$(1 \quad 1 \quad 1 \quad 1 \quad 1) \times 10 = \longleftrightarrow$$

عمره تحقیق بنامه ۲۱۷۰۰

در همه (عمره تحقیق بنامه - ۱۱۷۰۰ - ۱۱۷۰۰ - ۱۱۷۰۰ - ۱۱۷۰۰ - ۱۱۷۰۰)

عمره تحقیق بنامه - در همه ۲۱۷۰۰

نوروز اصحاب ۲۱۷۰۰

همای غم‌شده نوروز اصحاب ۲-۱

سورنا خالص نوروز اصحاب ۱۱۷۰۰

۲۹، ۱۲، ۲۱ - ۱ - ۱ - ۱ - ۱ - ۱

اصطلاح درستی

$$(1 \quad 1 \quad 1 \quad 1 \quad 1) \times 10 = \longleftarrow$$

عمره تحقیق بنامه ۲۴۸۰۰

در همه ۲۴۸۰۰

میان گام نخست و آرمان، بازه ای نیست؛ آنچه داریم اندازه نیروی کنونی ماست.

وفات حضرت خدیجه (س) (۳ سال قبل از هجرت) - قیام خونین ۱۵ خرداد (تعطیل) - روز جهانی محیط زیست

۲۹، ۱۲، ۲۳ ← وجه نقد - ۱-۱

اقساط دریافتی - ۱-۱

حوزه تحقق نیافته ۱۷۳،۵۷۰
درآمد بهره ۱۷۳،۵۷۰
 $\rightarrow = (۲۱-۱ - ۲۶۴،۳۰۰) \times ۱۰$

۲۴، ۱۲، ۲۴ ← وجه نقد - ۱-۱

اقساط دریافتی - ۱-۱

حوزه تحقق نیافته ۹،۱۷۳

درآمد بهره ۹،۱۷۳

* - شمس ← حوزه دریافت قسطاً آخر مانده حساب - بهره تحقق نیافته می بایست صفر شود لذا
جای محاسبه بهره تحقق نیافته مانده حساب - بهره تحقق نیافته را هم عنوان درآمده بهره منظور می کنیم

سوال: در نظر گرفتن اطلاعات مثال قبل با فرض اینکه شرکت ایران برای حسابداری از روش آی اس اف
از روش آی اس اف استفاده می کند محاسبات: اعلام قسط آی اس اف لازم در دفتر روزنامه و غنای حسابداری مرتبط با روش
آی اس اف

۱۲، ۱۲، ۲۱ ← اقساط دریافتی - ۱-۱

۱)

فروش اقساطی سپهر ۲۱،۱۷۰

حوزه تحقق نیافته ۱۳،۱۰۰

۲) حساب تمام شده روش آی اس اف - ۱-۱

معنای آی اس اف - ۱-۱

آرمان ما باید دارای شور و برانگیختگی باشد. انگیزه ای که آدمی را به هست و جوشش نیابد، خسته کننده است.

۱۱-۱-۱۱ ← رقم نقد

اصطفا دریاچه ۱۱-۱-

مهره حقوق نیافته ۲۱۷,۰۰۰

درآمد بهره ۲۱۷,۰۰۰

فروش اصطفا ۲۱۷,۰۰۰

کسای تمام شده فروش اصطفا ۲۱-۱-

سود ناخالص حقوق نیافته ۱۱۷,۰۰۰

$$\text{سود ناخالص حقوق نیافته} = ۱۱۷,۰۰۰ - x \frac{۱۱-۱-}{۴۱-۱-} \rightarrow ۲۹۲,۵۰۰$$

سود ناخالص حقوق نیافته ۲۹۲,۵۰۰

۱۱-۱-۱۱ ← رقم نقد

اصطفا دریاچه ۱۱-۱-

مهره حقوق نیافته ۲۴۸,۷۰۰

درآمد بهره ۲۴۸,۷۰۰

سود ناخالص حقوق نیافته ۲۹۲,۵۰۰

سود ناخالص حقوق نیافته ۲۹۲,۵۰۰

۱۱-۱-۱۱ ← رقم نقد

اصطفا دریاچه ۱۱-۱-

مهره حقوق نیافته ۱۷۲,۵۷۰

درآمد بهره ۱۷۲,۵۷۰

انسان های آرمانگرا هنگامی که به نادرست بودن آرزویی پی می برند بر ادامه آن پافشاری نمی کنند.

سورنا خالص حقوق باقیمانده ۲۹۲,۵۰۰

سورنا خالص حقوق باقیمانده ۲۹۲,۵۰۰

۲۹,۱۲۹,۲۹ ← رقم نقد ۱-۱

اصطفا دریاخت ۱-۱

مهره حقوق باقیمانده ۹,۱۷۳

۹,۱۷۳ دریاخت مهره

سورنا خالص حقوق باقیمانده ۲۹۲,۵۰۰

سورنا خالص حقوق باقیمانده ۲۹۲,۵۰۰

9 June 2017

۱۹

جمعه

خرداد

Friday

۱۴ رمضان ۱۴۳۸

مثال ← با در نظر گرفتن اطلاعات مثال قبل، فرض کنیم شرکت ایران برای حسابداران فروش برای اقساطی از فروش با دریافت بدهای تمام شده استقاره می‌کند. معلومیت انجام ثبت برای

لازم در دفتر روزنامه و دفاتر آزمون با دریافت سال X_1 تا X_2

آزمون با دریافت بدهای تمام شده در پایان سال X_1

اصطفا وصول شده از ابتدا تا پایان سال X_1 ۱-۱

(۲۱۷,۳۰۰)

مهره حقوق باقیمانده از ابتدا تا تاریخ آزمون

۶۸۳,۰۰۰

خالص اقساط وصول شده

(۲,۱۳۰,۰۰۰)

بدهای تمام شده با پایان فروش و نقد

(۱,۴۴۷,۰۰۰)

مانده آزمون با دریافت

گذشتن از سختی های پیش رو، چندان سخت تر از آن چه پشت سر گذاشته ایم نخواهد بود.

* \leftarrow هر روشن باز یافت های تمام شده موردناخالص فروش اصناف معوق برگزیده دسین از باز یافت کامل
 های تمام شده شناسایی می شود در پایان حوسبان باید آزمون باز یافت های تمام شده را انجام دهیم و در
 پایان سال \times مانده ای آزمون باز یافت منفی می باشد لذا در تاریخ ۱۲/۲۹/۱۳۹۱ سبب برای مورد تحقق یافته
 انجام نفر شود.

آزمون باز یافت های تمام شده در پایان سال $\times ۲$

اصناف وصول شده از ابتدا تا پایان سال $\times ۲$ \rightarrow $۱-۱-+۱-۱- \rightarrow ۲-۱-$

محروم تحقق یافته از ابتدا تا پایان سال $\times ۲$ \rightarrow (۵۶۵۱۷۰۰) $\rightarrow ۲۴۸۱۷۰۰ + ۳۱۷۰۰۰$

خالص اصناف وصول شده $۱,۴۲۴,۳۰۰$

حجای تمام شده گزالی فروش رفتم (۲۱۰۰۱۰۰۰)

مانده آزمون باز یافت \leftarrow (۵۶۵۱۷۰۰) \leftarrow مانده آزمون منفی است سبب براساس صورت های سود

آزمون باز یافت های تمام شده در پایان سال $\times ۳$

اصناف وصول شده از ابتدا تا پایان سال $\times ۳$ \rightarrow $۱-۱-+۱-۱-+۱-۱- \rightarrow ۳-۱-$

محروم تحقق یافته از ابتدا تا پایان سال $\times ۳$ \rightarrow (۷۳۹,۲۷۰) $\rightarrow ۱۷۳,۵۷۰ + ۵۶۵,۷۰۰$

خالص اصناف وصول شده $۲,۲۴۰,۷۳۰$

حجای تمام شده گزالی فروش رفتم (۲۱۰۰۱۰۰۰)

مانده آزمون باز یافت \leftarrow ۲۶۰,۱۷۳,۰ \leftarrow چون مانده مثبت است سبب سزیم

موردناخالص تحقق یافته $۲۶۰,۱۷۳,۰$

موردناخالص تحقق یافته $۲۶۰,۱۷۳,۰$

برای پرسن های بلند، گاهی نیاز است چند گامی عقب برویم

* نکته ① ← مانده ۵۰ از خون باز داشت در پایان سال ۳۰۰ مثبت است و نشان می دهد که بجای عام شده کاملاً باز داشت شده و مثبت بالا برای آن انجام می شود.

* نکته ⑤ ← تا فروردین ۱۳۹۶ بجای عام شده تا تاریخ ۳۰/۱۲/۲۹ کاملاً باز داشت شده است هنگام وصول اقساط در سال های بعد می توان معادل حاصل اقساط در یافت شده (سبع اقساط در یافتی) پس از کسر در مجموع سود ناخالص تحقق یافته را به سود ناخالص تحقق یافته تبدیل نمود و مثبت زیر در دفتر صورت گیری
 ۳۰/۱۲/۲۹ × ۱۳ ← سود ناخالص تحقق یافته ۹.۹۱.۲۷۰ → (۹.۱۲۰ - ۱ - ۱)

سود ناخالص تحقق یافته ۹.۹۱.۲۷۰

- عدم پرداخت اقساط و تعدد عجز کالا: در تعدد عجز کالای فروخته شده مراحل زیر انجام می شود:
 الف) موجودی کالای عکس شده به ارزش منصفانه قیمت گذاری می شود (اگر ارزش منصفانه نباشد به فعلی ارزش فروش قیمت گذاری می شود)

۱- قیمت اقساط کالای عکس شده در دفتر فروشندگی ثبت و صورت گیری می شود:

۱- حساب موجودی کالای عکس شده معادل ارزش منصفانه به نظر می شود.

۲- حساب بهره تحقق یافته بابت سهم کالای بر نشی از حساب مذکور به نظر می شود.

۳- حساب سود ناخالص تحقق یافته بابت سهم کالای بر نشی از حساب مذکور به نظر می شود.

۴- حساب اقساط دریافتی معادل مبلغ اقساط باقی مانده پرداخت شده استفااری شود.

۵- حساب وجه نقد در صورتی که هنگام وضع قرارداد طبق توافق قطعی از وجهی که قبلاً دریافت شده است بجز بار منی دارد شود استفااری شود.

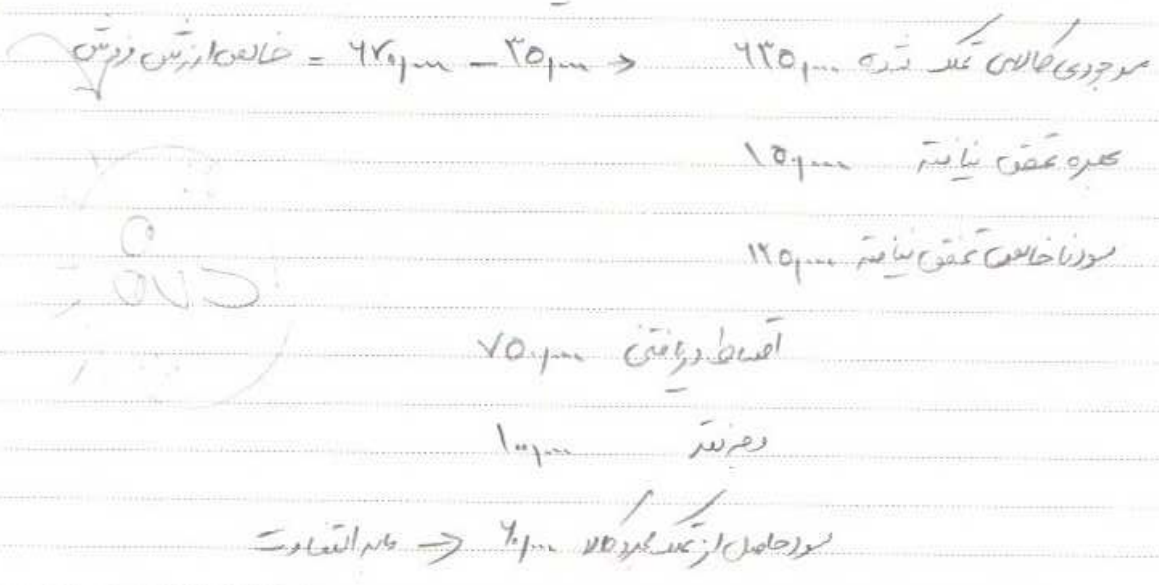
۲- مابم التفاضل سمعت برصفا و سبعا معار لم مود ما زبان ناشی از عقد مجدد خلاصی با متمد به عنوان مورد بیان دوره نیاسایی میگردد.

شکل - اطلاعات مربوط به بی از فروش اقساطی شرکت چهارم به فروش تجهیزات کشاورزی استعمال

دارد در تاریخ ۶، ۱۳، ۲۱ به شرح زیر است
* ابزار فروش منصفانه را ندارد خالص ارزش فروش را باید بدید
مانده حساب اقساط دریافتی ۷۵۰۱۰۰۰
مانده حساب بهره ی حقوق نیاسانه ۱۵۰۱۰۰۰
مانده حساب مورد با خالص حقوق نیاسانه ۱۲۵۰۱۰۰۰

در این تاریخ قرارداد فروش اقساطی به مدت عدم برداشت اقساط وضع گردیده و از این جهت مبلغ ۱۰۰۰۰۰ ریال به مشتری پرداخت شده و خلاصی فروخته شده مجدد آیم به عقد شرکت درآمده. شرکت برآمد می کند که اگر ۳۵۰۱۰۰۰ ریال صرف تعمیر خلاصی گردشی نماید می تواند آنرا به مبلغ ۶۷۰۱۰۰۰ ریال بخرود برساند.
مطلوبت: انجام ثبت لازم از دفتر روزنامه ثبت وضع قرارداد و عقد مجدد خلاصی.

خریدم از فروش مجدد - قیمت فروش مجدد = خالص ارزش فروش



فکر کردن درباره موفقیت، ذهن را به سوی نقشه های موفقیت آمیز رهنمون می کند

مشکل: مانده‌های زیر در پایان سال ۱۳۸۱ در ارتباط با فروش اقسالی در صورتی که برای شرکت بیا
 استخراج شده است [موردناخالص تحقق نیافته ۲۴۰۰۰۰۰ - موردناخالص تحقق یافته ۱۰۰۰۰۰۰ -
 اقساط وصول شده طی دوره ۶۰۰۰۰۰۰] شرکت برای حسابداری فروش اقسالی از روش
 اقسالی استفاده می‌کند. جمع فروش اقسالی شرکت در سال ۱۳۸۱ چندین برابر بوده است.

اقساط وصول شده طی دوره \times عدد موردناخالص تحقق نیافته = عدد موردناخالص تحقق یافته
 کل اقساط دریافتی (بابت فروش اقسالی)

$$1000000 = 2400000 \times \frac{6000000}{x}$$

$$1000000 = \frac{15600000}{x} \Rightarrow x = \frac{15600000}{1000000} = 15.6$$

۱۵.۶ برابر

مشکل: شرکت اقساط دریافتی را به روش اول توابعی که قیمت فروش نقدی آن ۵۰۰۰۰۰۰ ریال بود را بصورت اقسالی به
 مبلغ ۶۰۰۰۰۰۰ ریال طی ۵ قسط مساوی به شرکت الف فروخت. بین لزوم وصول قسط اول توابعی
 مذکور به شرکت الف استقرار برود. ارزش منفی توابعی هنگام استقرار (برگشت) مبلغ ۴۰۰۰۰۰ ریال
 و در آخر دوره قسط اول ۵۰۰۰۰۰ ریال صاف شد. با فرض اینکه شرکت الف برای حسابداری فروش اقسالی
 از روش توابعی استفاده می‌کند، در پایان سال ۱۳۸۱ چندین برابر است؟

مجموع تحقق یافته		اقساط دریافتی	
۱۰۰۰۰۰	۵۰۰۰۰۰	۱۲۰۰۰۰	۶۰۰۰۰۰
۵۰۰۰۰۰			۴۸۰۰۰۰

مبلغ هر قسط = $\frac{6000000}{5} = 1200000$

مبلغ کل اقساط دوره ۶۰۰۰۰۰۰
 عברה تحقق نیافته ۵۰۰۰۰۰۰
 ارزش کل اقساط دوره ۱۰۰۰۰۰۰

مابقی تفاوت فروش اقسالی = ۱۰۰۰۰۰ - ۵۰۰۰۰۰ = ۵۰۰۰۰۰ ریال
 آنچه را که رخ داده باید پذیرفت، اما آنچه که روی نداده، می‌توان به میل خویش بنا نمود.
 ۴۸۰۰۰۰۰ - ۴۵۰۰۰۰۰ = ۳۰۰۰۰۰۰
 ۴۸۰۰۰۰۰ - ۳۰۰۰۰۰۰ = ۱۵۰۰۰۰۰

صحبتهای طلاب امامی:

۱- غیبت صغیری مربوط به کلام امامی در ذمه تر است بصورت زیر است:

ا- ارسال کلام حق العمل ک → کلام امامی ×

کلام ارسالی ×

۲- برداشت صحیح توسط ا → کلام امامی ×

وجوه نقد ×

۳- در باب صورت حساب فروش کلام امامی از حق العمل ک ×

انقباض باب فروش کلام امامی توسط حق العمل ک → جاری حق العمل ک ×

کلام امامی ×

ب- باب هزینه ای برداشت شده توسط حق العمل ک → کلام امامی ×

جاری حق العمل ک ×

ج- باب حق العمل فروش حق العمل ک → کلام امامی ×

جاری حق العمل ک ×

د- باب وصول ریالی از حق العمل ک → وجه نقد ×

جاری حق العمل ک ×

هیچ گاه برای آغاز دیر نیست همین بس که به خود بگوییم این بار کار ناتمام را پایان می دهیم.

۴- بین حساب طلاهای امانی:

انف (در صورتی که مانده حساب طلاهای امانی شما باشد نشان دهنده سودی است که من از فروش طلاهای امانی است و ثبت آن بصورت زیر می باشد ← طلاهای امانی X

طلاهای سودزبان X

۱- در صورتی که مانده حساب طلاهای امانی بدو ضلع باشد نشان دهنده زیان حاصل از فروش طلاهای امانی است

و ثبت آن بصورت زیر می باشد ← خ سودزبان X

طلاهای امانی X

16 June 2017

۵- بین حساب طلاهای امانی:

شماره حساب امانی این حساب به حساب خ سودزبان منتقل گردیده است. در صورت سودزبان از حساب عام دیده

۱۳۹۶/۳/۲۶

۲۶

طلاهای امانی برای فروش کسر می شود.

Friday

جمعه

خرداد

۲۱ رمضان ۱۴۳۸

مجموع قابل انتقال تا زمان وقوع خسارت + حساب عام دیده طلاهای امانی	عبارت طلاهای خسارت دیده X
تعداد طلاهای امانی شده	

حساب عام دیده طلاهای امانی دیده

بین از حساب عام دیده طلاهای امانی کسر گردیده است زیرا در وقت وقوع خسارت کسر گردیده

زیان طلاهای امانی دیده X
طلاهای امانی X

به جای این که سعی کنید مرد موفق باشید ، سعی کنید مرد ارزشها باشید.

تهنئته حضرت علی (ع) (تعطیل) - شهادت سربازان دلیر اسلام: بخارایی، امانی، صفار هرنندی و نیک نژاد

مشکل: شرکت باسمن در اول مجتاه ۱۳×۱ تعداد ۸ دستگاه تونر برون را با بجای تمام شده در دستگاه

۷,۵۰۰ ریال است برای حق العمل که خود در شیراز ارسال می کند مبلغ ۸۰۱,۰۰۰ ریال است هزینه

عمل در بیم و کلاسی ایرانی بر طاق است. شرکت باسمن بابت ارسال کلاسی ۲۰۰ حق العمل کار مبلغ

۱۲۰,۰۰۰ ریال بین دریافت از حق العمل کار دریافت نمود. حق العمل کار در تاریخ ۱۱ اطلاع داد

که تعداد ۵ دستگاه از تونر برون با در بین راه مقهور شده و از این بابت مبلغ ۴۰۰,۰۰۰ ریال به

عنوان خسارت از شرکت بیم دریافت کرده است در پایان سال ۱۳۱۱ حق العمل کار خسارت

فروش کلاسی امانی را برای شرکت باسمن ارسال نمود که نشان می کند تعداد ۷۵ دستگاه از تونر برون با

را به قیمت هر دستگاه ۱۲۰,۰۰۰ ریال بفرستد و در ارتباط با کلاسی امانی متصل - ۴۰۰ ریال هزینه

تخلیه را به شهری در ۱۰۰,۰۰۰ ریال هزینه تبلیغات کرده است حق العمل فروش ۱۰۰ / قیمت فروش

مجازه است. مطلوب است: ۱- محاسبه و زمان ناشی از خسارت - وارده به ۱۵۷۴ امانی

۲- انجام ثبت آرای لازم در دفتر روزنامه شرکت باسمن

۳- تعیین سود و زیان حاصل از فروش کلاسی امانی

۴- تعیین مانده بدهی حق العمل کار در پایان سال ۱۳۱۱

$۸۰ \times ۷,۵۰۰ = ۶۰۰,۰۰۰ =$ بجای تمام شده کلاسی ایرانی

$\left(\frac{۶۰۰,۰۰۰ + ۸۰۱,۰۰۰}{۸۰} \right) \times ۵ = ۴۲,۱۵۰ =$ بجای تمام شده کلاسی خسارت دیده

$۴۰۰,۰۰۰ - ۴۲,۱۵۰ = (۲,۱۵۰)$ میزان ناشی از خسارت در بیم کلاسی

انسان موفق کسی است که شکست می خورد، اما خود را شکست خورده نمی داند.